

Morsø Kunstforening af 1961 · Sydthy Kunstforening
Heltborg Museum · Skive Kunstmuseum · Kunsthal Thy
Det Nordatlantiske Fyr · Kunstforeningen Det Ny Kastet





Morsø Kunstforening af 1961

Holmen 7C
7900 Nykøbing Mors

Torsdag - søndag
14.00 - 17.00

mk61.dk



Kunstforeningen Det Ny Kastet

Det gamle Rådhus
Store Torv
7700 Thisted

Torsdag og fredag
14.00 - 17.00
Lørdag 11.00 - 13.30

detnykastet.dk



Sydthy Kunstforening

Heltborg Museum
Skårhøjvej 15
7760 Hurup · Thy

Tirsdag - søndag
13.00 - 16.00

sydthykunstforening.dk



Det Nordatlantiske Fyr i Hanstholm

Tårnvej 7
7730 Hanstholm

Fredag - søndag, samt
ferier og helligdage
10.00 - 16.00

hanstholmfy.dk

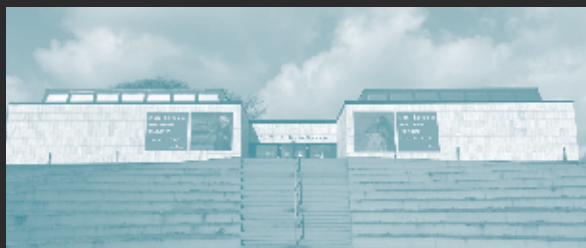


Heltborg Museum

Skårhøjvej 15
7760 Hurup · Thy

Tirsdag - søndag
13.00 - 16.00

museumthy.dk



Skive Kunstmuseum

Havnevej 14
7800 Skive

Tirsdag - søndag
12.00 - 16.00

museumsalling.dk



Kunsthal Thy

Doveroddevej 3
7760 Hurup · Thy

Lørdag - søndag
13.00 - 17.00

Kunsthalthy.dk

MKS

Magasin 009 – første halvår 2025

Skive Kunstmuseum	17. januar - 28. september	Carl-Henning Pedersen Drømmebilleder	4-5
Skive Kunstmuseum	17. januar - 18. maj	Bjarke Regn Svendsen Øjeblikke – dialoger over tid	6-7
Det Ny Kastet	31. januar - 15. marts	Felix Pedersen Punktnedslag II	8-13
Morsø Kunstforening	1. marts - 20. april	Aarhus Kunstakademi Afgang 2024 · Keramik	14-21
Det Nordatlantiske Fyr i Hanstholm	8. marts - 1. juni	Pernille Kjær Forår	22-23
Det Nordatlantiske Fyr i Hanstholm	15. marts - 6. april	Thyendium Views of Thy	24-25
Det Ny Kastet	22. marts - 24. maj	Alkymistisk Træf – Et keramisk møde mellem fortid og nutid	26-31
Sydthy Kunstforening	29. marts - 11. maj	Helga Thagaard Fugle og masker	32-33
Heltborg Museum	29. marts - 31. oktober	Vestlig Profil – fra Agger til Bulbjerg	34-35
Kunsthal Thy	29. marts - 1. juni	Judith Hopf	36
J.P. Jacobsen Selskabet	5. april - 11. maj	J.P. Jacobsen – Aktualiseret Thisted Gamle Rådhus	38-47
Det Nordatlantiske Fyr i Hanstholm	12. april - 9. juni	Michael Abel Ar, mærker og spor	48-49
Morsø Kunstforening	26. april - 15. juni	Hanne Skjold Knudsen Når stilheden svarer	50-55
Det Ny Kastet	13. juni - 9. august	Per Linnemann-Schmidt og Palshus Stentøj	56-63
Kunsthal Thy	14. juni - 3. august	Elif Saydam	37
Sydthy Kunstforening	14. juni - 7. september	Torsten Mosumgaard Keramik	64-65
Morsø Kunstforening	21. juni - 10. august	Anna Hyldeborg	66-71

Med forbehold for ændringer

DRØMMEBILLEDER

– EN RETROSPEKTIV Udstilling med værker af Carl-Henning Pedersen

Når det nye Skive Kunstmuseum åbner dørene midt i januar 2025, er det med en sprudlende udstilling med værker fra den internationalt kendte kunstner Carl-Henning Pedersen. Den retrospektive udstilling viser tidlige eksperimenterende værker fra 1930'erne og følger udviklingen frem til de mere rolige kompositioner i 0'erne. Udstillingen er en rejse fra kunstnerens første maleriske forsøg på lærredet frem til en moden og øvet streg.

Vi kender alle hans poetiske, krøllede og smeltende linjer, der er fyldt med livsglæde og energi. Carl-Henning Pedersens grundlæggende projekt er det samme gennem hele livet: At åbne op til den inderste kerne i sig selv som kunstner og dele sit indre med verden via kunsten. Spontanitet er nøglen ind til Carl-Henning Pedersens indre. Han maler af lyst, og de umiddelbare indskydelser fører penslen og farvevalgene. Malerierne bliver så at sige en direkte invitation til kunstnerens sind.

Carl-Henning Pedersen malede sine ekspressive malerier af lyst og efter sigende aldrig, når han var i dårligt humør. Derfor emmer malerierne af livsglæde. Dog falmer farveglæden under 2. verdenskrig, og de mørke, rastløse og melankolske malerier er også repræsenteret på udstilling. I 1948 til 1953 bliver han sammen med sin første kone kunstneren, Else Alfelt, en del af den abstrakte ekspressive CoBrA-bevægelse, sammen med Asger Jorn, Egill Jacobsen, Henry Heerup m.fl. Gruppen satte sig uudsletteligt spor i kunsten og fandt inspiration fra børnetegningernes spontanitet og masker fra Afrika som en modreaktion til Vestens akademiske tradition.

Efter krigen og den kollektive dannelsesrejse vendte han tilbage til de glade lysende farver, der emmer af livsglæde og bliver hans særkende.

Farverne er essentielle for Carl-Henning Pedersens virke. Han begærer farver og svælger i voldsomme kontraster, der tilføres lærredet med pastose penselstrøg. Koloritten er klar og ren, og farverne udkæmper kontrastfyldte brydekampe. Der findes ikke mange kunstnere, der kan få den mørkeste blå til at virke lige så blændende, poetisk og lysende som Carl-Henning Pedersen.

I begyndelsen af Carl-Henning Pedersens karriere er figurerne på lærredet afgrænset med tydelige sorte konturlinjer, og undervejs opløses linjerne til hvide kanter. Det hvide får figurerne til at svæve på billedfladen, som om de er på vej ud over maleriernes rammer. Altid er det i en opadstræbende energifyldt flugt, der forlader det jordiske. Væsenerne er ofte flyvende fugle, heste, fabelvæsener, drømmesyn og masker mm., som han besjæler med øjne. Selvom fuglen og hesten er et yndet motiv hos Carl-Henning Pedersen, er alle fantasivæsenerne forskellige individer. Udstillingen byder på oplevelser i Carl-Henning Pedersens fantasiverden fyldt med tårne, slotte, stjerner og sole. – Et eventyrligt kosmos, der ligesom eventyrene tager beskueren med på en sjælelig rejse, der handler om livets mest essentielle følelser.

Carl Henning-Pedersen malerierne er udlånt fra Carl-Henning Pedersens Fond. Udstillingen kan ses fra 17. januar 2025 frem til 28. september 2025.

Museet vil i løbet af foråret og forsommeren være vært ved forskellige foredrag omkring den abstrakte kunst og den blå farve.



Fernisering fredag den 17. januar 2025 kl. 15.00



Nattens Drøm
80 x 108 cm

BJARKE REGN SVENDSEN

ØJEBLIKKE – DIALOGER OVER TID

En retrospektiv udstilling med billedkunstner Bjarke Regn Svendsen på Skive Kunstmuseum

Lige siden "Rød knallert" fra 1976 blev en del af samlingen på Skive Kunstmuseum, har det været på tale at skabe en soloudstilling med Bjarke Regn Svendsen. Nu kan du se en stor retrospektiv udstilling med hans værker. Skive Kunstmuseum udstiller de nyeste malerier fra Regn Svendsens hånd i tæt sammenhæng med livsrejsen fra de tidligste tegninger, til han finder sin stil som nyrealist.

Bjarke Regn Svendsen har fra sin pure ungdom malet verden omkring sig med sin nøgterne pensel. Hans skarpe blik fascineres af det banale i hverdagen. Alle de selv-følgelige og ydmyge elementer, vi alle blindt passerer i hverdagslivet såsom tilfældigt parkerede cykler, lukkemekanismer på en container m.v. – alt det oversete giver Regn Svendsen en stædig opmærksomhed og overraskende stor plads på lærredet. Det er ikke en forherligelse af det trøstesløse, tilfældige og ligegyldige – men tværtimod en skarp iagttagelse af, at selv et nedløbsrør kan bidrage med store æstetiske værdier og oplevelser.

Nyrealisme – en genopdaget stil, der snyder din hjerne

Nyrealismen har manglet i årtier på kunstscenen. Stilen har været i "skammekrogen" som værende en gentagelse af 1800-tallets realisme, og dermed udskammet for ikke at turde bryde med det traditionelle maleri. På Skive Kunstmuseum glæder vi os til et kærkomment gensyn med stilen, der kan få beskueren til at gå i dialog med sin egen virkelighed lige nu og her. For tilsyneladende fornægter et nyrealistisk maleri at være et maleri. Det malede ligner virkeligheden så meget, at beskueren glemmer, at det blot er et billede – en illusion.

Bjarke Regn Svendsens malestil er stille og forsigtig og oftest så omhyggelig, at penselstrøgene helt forsvinder. Penslen er stadigvæk det foretrukne redskab, sprøjtepistoler benytter han sig ikke af. Beskueren glemmer for et øjeblik det faktum, at man ser på et maleri.

Grænsen mellem maleri og virkelighed opløser sig. På en ubesværet måde får han os alle til at betragte det oversete i hverdagen med en bevidst tilstræbt anonymitet som malende kunstner.

Udstillingen Øjeblikke – dialoger over tid

"Øjeblikke – dialoger over tid" viser værker fra Bjarke Regn Svendsens egne private værker, JANUS – Vestjyllands Kunstmuseum samt Skive Kunstmuseums egen samling.

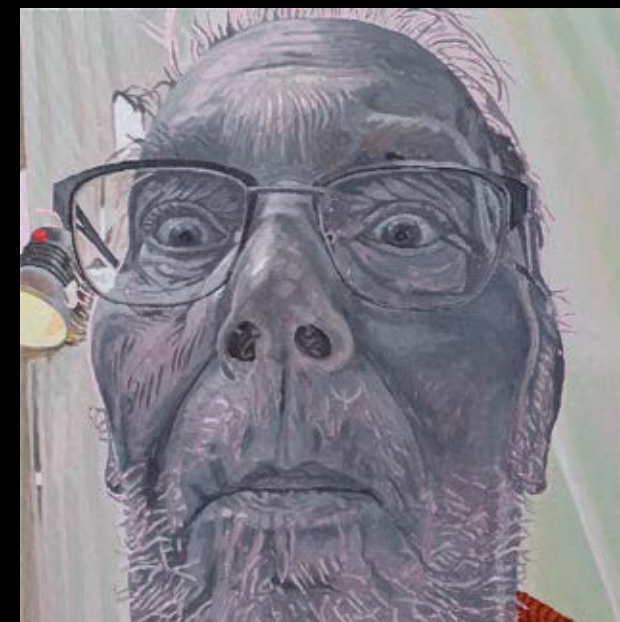
Museets marmorsal danner hovedsagelig ramme om Bjarke Regn Svendsens tidlige værker, og hans ungdoms kamp om at finde sit eget udtryk som nyrealist.

Museets tæppesal viser kunstnerens nyeste værker, hvor ikke mindst Regn Svendsens familiealbummer er inspirationskilden. De sort/hvide amatørfotografier og gamle dias bliver set gennem kunstnerens fortolkende blik, der beskærer og giver farver. Kunstneren reflekterer over sit eget liv, hverdagen, det almindelige og formår at fange det forgængelige øjeblik i sine malerier, og han opfordrer beskueren til at gøre det samme.

Titler, fortællinger og hvad der sker

Maleriets titel betegner ofte helt konkret, hvad der ses på maleriet i Bjarke Regn Svendsens maleriske univers. Beskueren er derfor selv nødt til at danne sine egne historier til malerierne. Hvorfor står den cykel der op ad muren? Værket åbner sig op mod beskuerens helt egen fortolkning. I udstillingen opfordrer vi museumsgæsterne – til at lege med, og komme med bud på at give deres helt egne titler og historier bag malerierne. Museet holder løbende aktiviteter for børn og voksne, som knytter sig til udstillingen.

Kunsthistoriker, Lene Burkard, fortæller om realisme i malerkunsten, og Bjarke Regn Svendsen vil komme forbi museet til en artist talk – hold øje med begivenhederne på museets hjemmeside og på Facebook.



Selfie. 40 x 40 cm



Teltturen. 60 x 80 cm



Fødselsdagen. 100 x 80 cm



Rød knallert, 1976



FELIX PEDERSEN

PUNKTNEDSLAG II DETTE ER TITLEN PÅ FELIX PEDERSENS UDSILLING PÅ DET NY KASTET FRA 31. JANUAR TIL 15. MARTS 2025. PÅ UDSILLINGEN VISES MALERI, AKVAREL/KRIDT, TEGNINGER OG SKULPTUROBJEKTER. UDSILLINGEN BESTÅR IKKE KUN AF HELT NYE VÆRKER, DER ER OGSÅ NEDSLAG I TIDLIGERE VÆRKER. NOGLE AF VÆRKERNE HAR FOR EN DEL ÅR SIDEN VÆRET UDSILLIET I GALLERI ZENIT I KØBENHAVN. MANGE AF DE STORE TEGNINGER HAR, SELVOM DE ER LAVET FOR FLERE ÅR SIDEN, ALDRIG VÆRET UDSILLIET FØR.

I 2024 HAR FELIX PEDERSEN LAVET UDSMYKNINGEN I DET NYE HARREVIK FORSAMLINGSKUS. DESUDEN HAR HAN SKABT ET MURMALERI I DEN LILLE ITALIENSKE OLIVENBY ARNASCO I LIGURIEN. SAMMEN MED 15 ANDRE DANSKE KUNSTNERE HAR HAN VÆRET REPRÆSENTERET PÅ CALEIDOSCOPIO DANIMARCA – EN HYLDEST TIL ASGER JORN, HENRY HEERUP OG JØRGEN HAUGEN SØRENSEN PÅ MUSEET IRPINO I AVELLINO I ITALIEN.



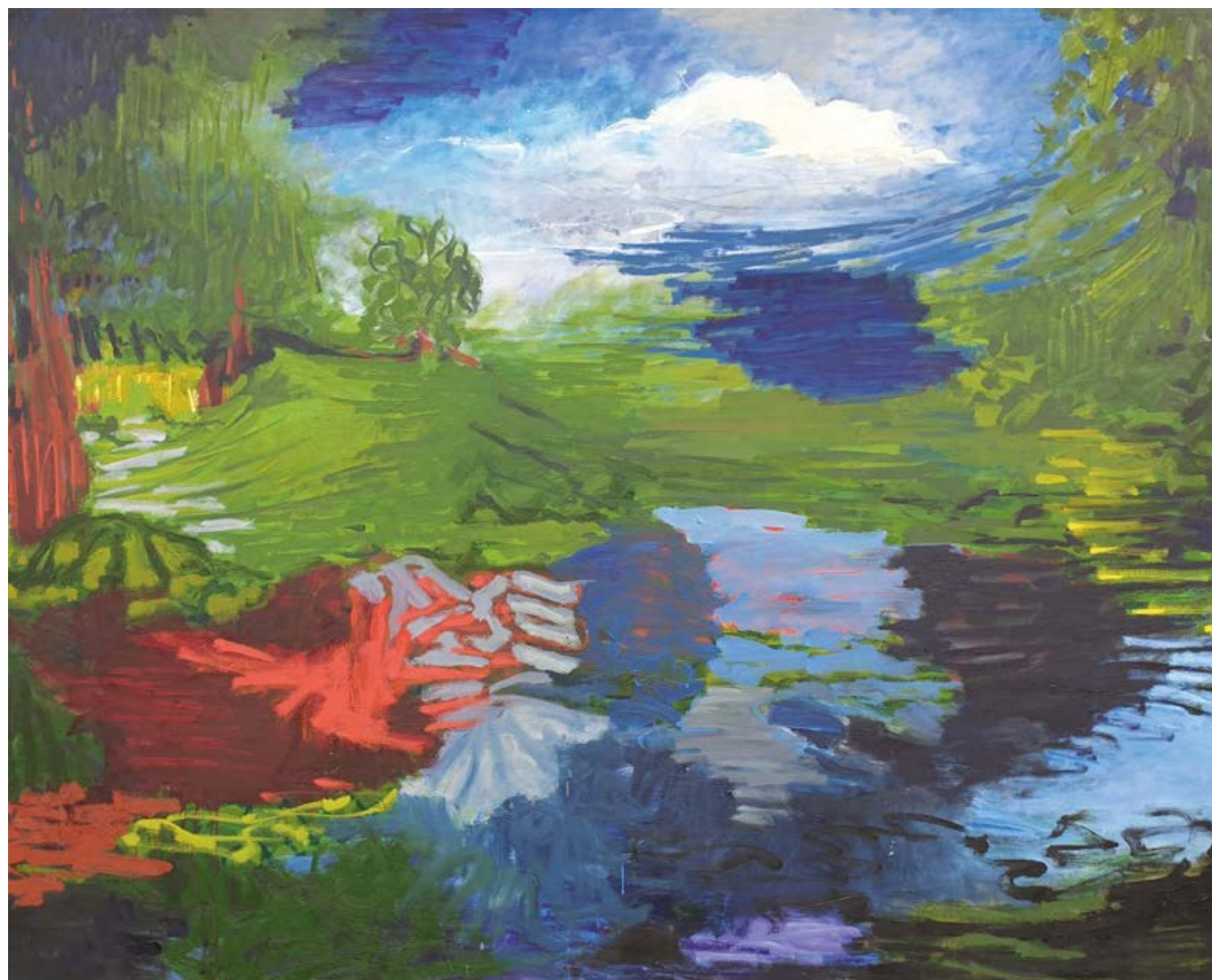
Arabidopsis Thaliana

Det Ny Kastet

31. januar - 15. marts

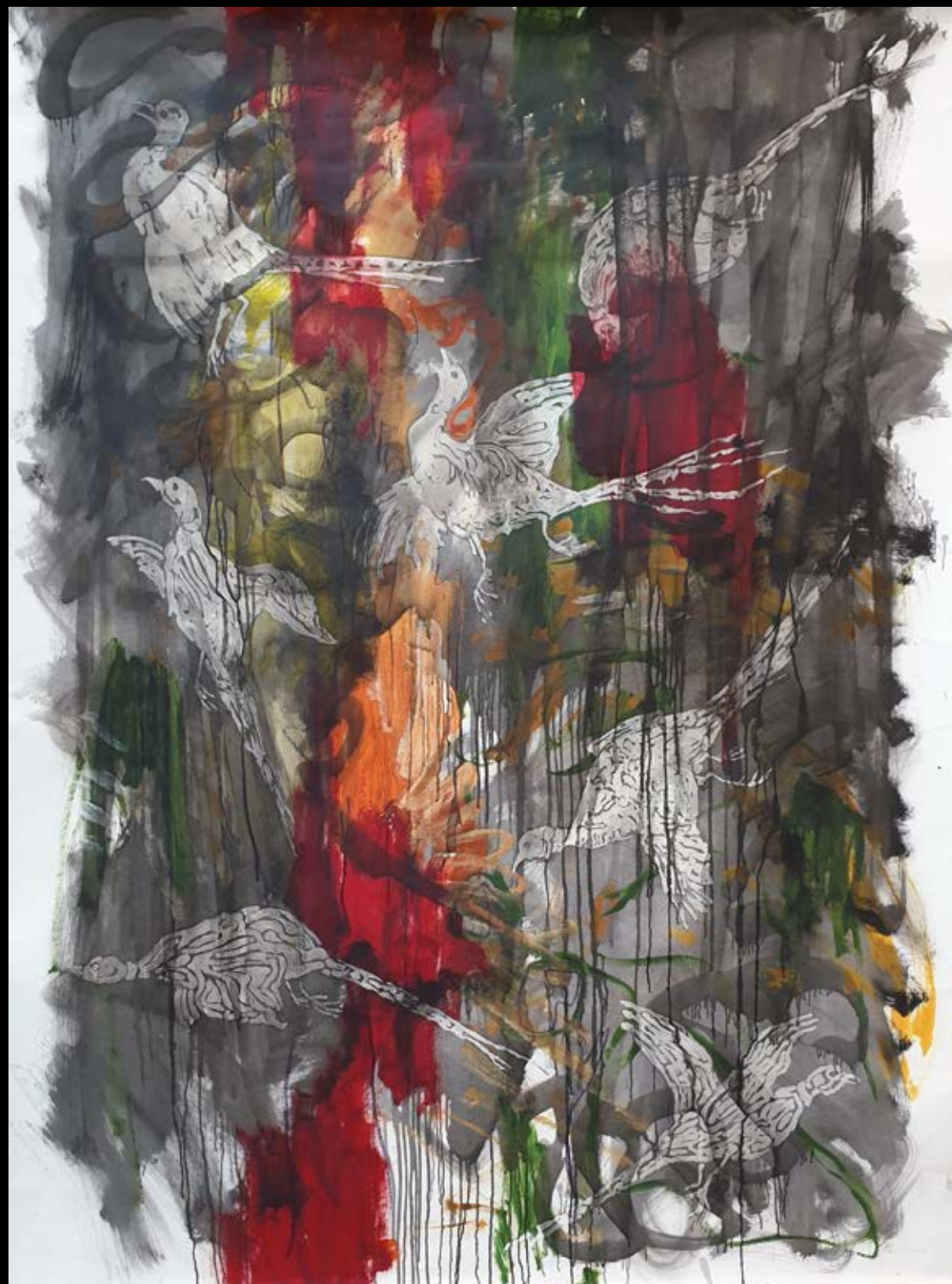
Felix Pedersen

Punktnedslag II



Det danske land
135 x 165 cm

Omkring Limfjorden
Maleri · 200 x 300 cm



Fasanjagt
Papir · 200 x 150 cm

Hvad er kunst, og hvad kan kunst bruges til?

Et foredrag af billedkunstner Felix Pedersen, hvor han fortæller om og viser billeder af forskellige kunstværker.

Billedkunstner Felix Pedersen har i mange år boet i den lille landsby Vorde med daglig udsigt ud over Hjarbæk Fjord. Netop Limfjorden og landskabet omkring fjorden er til stor inspiration for Felix. Han lader os få naturen ind under huden. Det er, som om hans malerier indeholder dens puls og åndedrag, hvad enten det er hans store ekspressive naturabstraktioner, som udsmykker mange virksomheder og institutioner, eller de små akvareller fra hans mange rejser og landet fra Limfjorden til Vesterhavet.

Udover maleri og akvarel arbejder Felix Pedersen også med tegninger, store kul-tegninger, hvor temaet ofte er vores behandling af naturen, miljøet. Tegninger med titler som "Nature Morte", "Stilleben", "Nu Igen" en tegning om ulvens tilbagekomst til Danmark.

Biller, bark og blade
Tegning · 150 x 100 cm



AARHUS KUNSTAKADEMI AFGANG 2024 - KERAMIK

SEKS NYUDDANNEDE KERAMISKE BILLEDKUNSTNERE FRA AARHUS KUNSTAKADEMI PRÆSENTERER VÆRKER FRA DERES AFGANGSUDSTILLING I FORÅRET 2024.

AARHUS KUNSTAKADEMIS KERAMISKE AFDELING DYGTIGGØR ELEVERNE BREDT INDEN FOR DE KERAMISKE DISCIPLINER, OG DER ARBEJDES BÅDE EKSPERIMENTERENDE OG MED TRADITIONELLE METODER.

DET ER SÅLEDES RESULTATET AF FIRE ÅRS VEDHOLDENDE OG UNDERSØGENDE ARBEJDE MED KERAMIK, AFGANGSELEVERNE VISER PÅ HOLMEN I NYKØBING MORS. EFTER Udstillingen hos MK61 viser de seks kunstnere deres værker på CLAY I MIDDELFART. DER ER DERFOR IKKE TALE OM EN SALGSUDSTILLING.

BENTE ØSTERGAARD SØRENSEN "BRÆNDE INDRYK"
er en serie keramiske cylindre, skabt med råmaterialer fra Mors.

ELSE RØNNE "HARMONISK UBALANCE" – en borddækning uden konventionelle serier af ens dele.

KAROLINE BACH LARSEN "MURVÆRK ER FLETVÆRK".
Karoline tager afsæt i en række kulturhistoriske teorier om sammenhængen mellem vævemetoder og lerets udtryk i arkitekturen.

KIRSTEN CHARLES STAVNSHOLT "JEG ER EN VÅDENG"
er en samling af håndmodellerede objekter, hvor fisk og insekter kommer i klemme, og nye arter viser sig.

SUSANNE AAES "DOWN THE RABBIT HOLE" – en leg i et eventyrligt univers, en fortolkning af et middagsbord.

YOKO MEINERTZ "FORMENS POESI" er en søgen efter den usynlige tiltrækning af brugsgenstande, der ligger udover deres funktion.



Susanne Aaes
Down the Rabbit Hole
– Ingen kan leve uden guld





Else Rønne
Harmonisk ubalance
Sort MDF på stålbæn.
L: 300 cm · B: 70 cm · H: 85 cm
50 keramiske emner i varierende størrelser fra 6 - 30 cm i diameter.
Materiale: Stentøj og porcelæn



Bente Østergaard Sørensen
Brændte indtryk
En flad struktur på 2 x 2 meter med cylindre af varierende størrelse.
højest 1,50 meter høje.
Stentøj, råmaterialer indsamlet på Mors.





Kirsten Charles Stavnsholt
Jeg er en vådeng · Fisk i fad
Stentøj med glasur
25 x 25 cm



Kirsten Charles Stavnsholt
Jeg er en vådeng · Ørredæg
Stentøj med glasur
20 x 15 cm



Yoko Meinertz
Formens poesi
– stentøjsstøbeler.
Terra Sigillata

BENTE ØSTERGAARD SØRENSEN

Brændte indtryk.

Bente Østergaard Sørensen præsenterer en serie keramiske cylindre, skabt med råmaterialer fra Mors. Ved at sammensætte drejede cylindre med både rå og glaserede overflader opstår der en dyb og udtryksfuld kontrast. Disse elementer er kernen i Bentes værk, hvor hun skaber sin egen skov, der trækker spor fra nære og fjerne livsindtryk.

I processen eksperimenterer Bente med forskellige teknikker, herunder håndens aftryk i leret, bearbejdning af ler, udvikling af glasurer og brændingsmetoder med det formål at forfine sit eget personlige udtryk. Formmæssigt eksperimenteres der med mange variationer, lige fra skulpturelle objekter til krukkeformede cylindre.

Inspirationen strækker sig bredt fra de smukke aflejringer på Hanklit til de fortryllende bambuslunde i Japan. Bambussen er symbolet på styrke, forbindelse og fleksibilitet. Denne fortælling har formet værket "Brændte indtryk".

@be_art_sorensen

ELSE RØNNE

Harmonisk ubalance.

Else Rønnes formgivning af brugskeramik har fokus på asymmetri i forhold til det traditionelle centrerede formsprog og eksperimenterer med at forene kontraster og variation i form, farve, materiale og taktilitet. Hun arbejder i stentøj og porcelæn og anvender teknikkerne støbning, drejning og inddrejning.

I Elses arbejde er det essentielt at udfordre den forventelige og traditionelle symmetri – at tilføre en ubalance, som skaber visuel uorden og nysgerrighed, samt at arbejde på grænsen af funktionalitet og teknik. Æstetik og sanselighed tillægges her lige så stor vægt som brugsværdi og funktion.

Værket "Harmonisk ubalance" præsenterer en borddækning uden konventionelle serier af ens dele. I stedet er alle dele unikke men alligevel forbundne gruppevis i et fælles formsprog og kan kombineres på forskellige måder.

elseroennekeramik.dk

KAROLINE BACH LARSEN

Murværk er fletværk.

Samlet værkbeskrivelse: Tektonik: "Læren om opbygning og sammenføjning af elementer til en helhed, fx i arkitektur eller kunst". – *Den Danske Ordbog*. Værkerne tager afsæt i en række kulturhistoriske teorier om sammenhængen mellem vævemetoder og lerets udtryk i arkitekturen. Med inspiration fra arkitekt Gottfried Sempers bog 'Der Stil in der technischen und tektonischen Kunsten' fra 1860-62, bevæger Karoline Baclar sig i et spændingsfelt mellem keramik, vævning og arkitektur. Gottfried Semper pegede bl.a. på ligheder mellem murværkets forbandt og fletværk og vævede tekstiler. Da man i forhistorisk tid overgik fra flettede vægge til murede vægge, var der efter Sempers overbevisning en rest, som blev tilbage – både visuelle spor og ligheder i konstruktionen. Når murstenen bliver sat sammen med andre mursten, ophæver den sin egen identitet og bliver en samlet masse, ligesom tråden bliver til et samlet klæde. Semper ser dette som resultat af en overført teknisk kunnen, nedarvet gennem utallige generationer.

Karoline Baclars værker arbejder med, hvordan teknik og æstetik gensidigt kompletterer hinanden, hvilket er kendt i kunsthåndværk og arkitekturhistorien. Værkerne er abstraktioner, der uden funktion sætter fokus på konstruktionens æstetik.

@karoline_baclar

KIRSTEN CHARLES STAVNSHOLT

Jeg er en vådeng.

Værket består af en samling håndmodellerede objekter, hvor fisk og insekter kommer i klemme og nye arter viser sig.

Kirsten bor i Funder Ådal, der hvor isen fra istiden stoppede lige inden Jyllands højderyg. Derfor er naturen kuperet og fyldt med vand.

For 20 år siden var engen i ådalen et dambrug. Her blev produceret tons og atter tons af ørreder. Engen er blevet rensset op og er kommet sig over mange års fiskelandbrug. Nu er det en vådeng, som er regenereret oven på dambruget. Den er vibrerende og huser insekter, blomster og søgræs på en seng af kildevæld.

Historien om transformationen fra dambrug til vådeng giver form til Kirstens værk "Jeg er en vådeng". Den rummer mørket og dystopien i forandringsprocessen. Det er uvist, hvilke skabninger, der gemmer sig i dyndet, og om der opstår nye hierakier.

Kirsten forestiller sig en verden over jorden og en underverden. I sin proces opdager hun sit slægtsskab med engen.

@clayandkisses

SUSANNE AAES

Down the Rabbit Hole.

– Ingen kan leve uden guld

"Down The Rabbit hole" er en leg i et eventyrligt univers, en fortolkning af et middagsbord. Med inspiration fra Tim Burtons filmatisering af Alice i Eventyrland og Miyazakis japanske tegnefilm skaber Susanne Aaes en parallel verden i en forvrænget virkelighed.

Ved brugen af forskellige virkemidler og materialer såsom ler, guld, glas og boblende glasurer skabes der overdådige kompositioner af mad – fade af østers, kylling,

gris og brød. Installationen skaber sanseindtryk af ødselhed og overflod, som styrker den eventyrlige finurlighed og leder beskueren ind i "The Rabbit Hole".

@susanneaaes_glaskunst

YOKO MEINERTZ

Formens poesi.

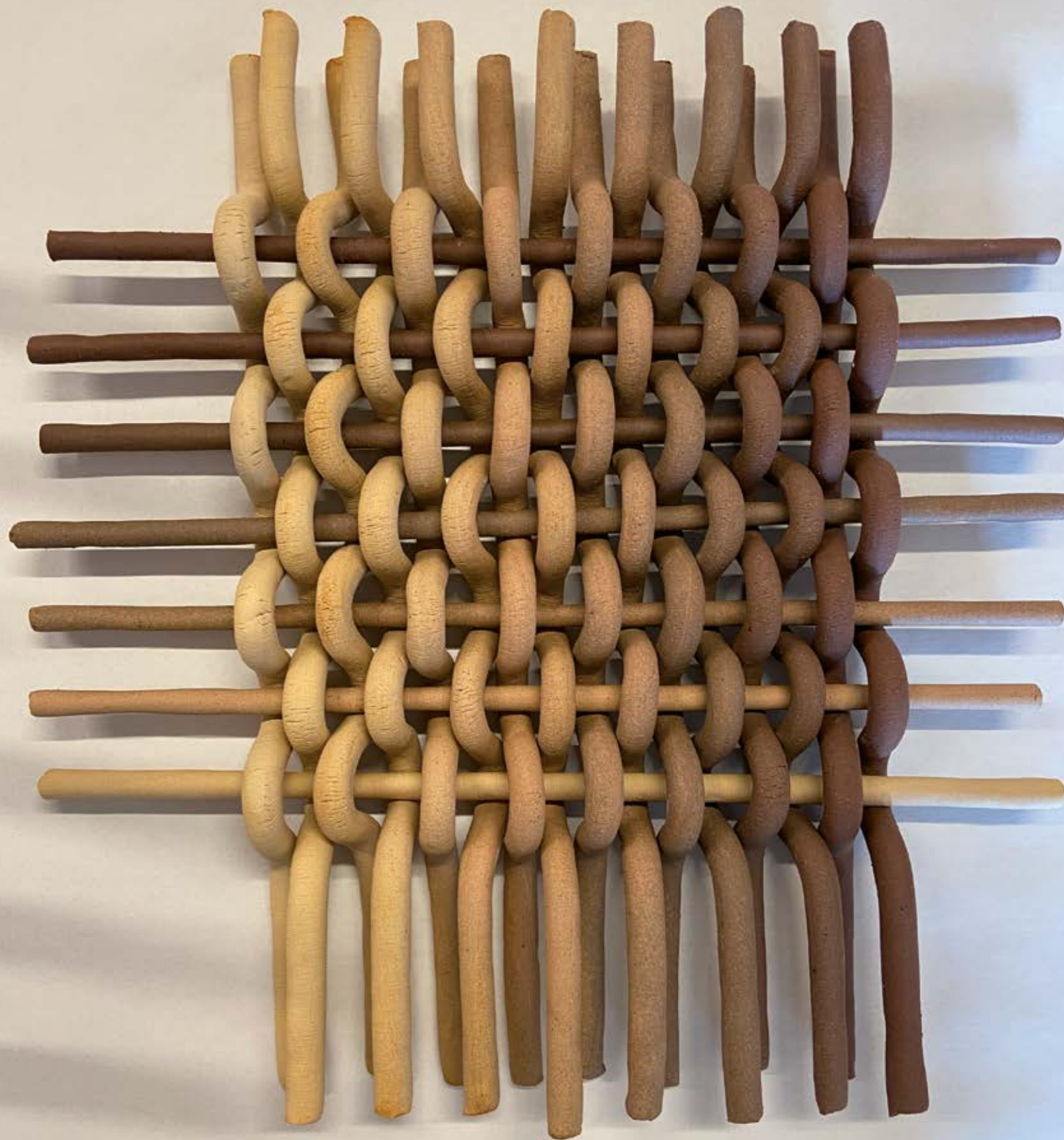
De fleste værker er lavet af stentøjsstøbeler i forskellige gipsformer. Resten er modeleret med stentøjsler i plade. Formerne er skabt ud fra de funktionelle brugsting i Yokos hjem. Værkerne er sammensat for at skabe nye former af ting, der ikke længere har brugsfunktion.

Yoko Meinertz søger efter den usynlige tiltrækning af brugsgenstande, der ligger udover deres funktion. Den ubeskrivelige tiltrækning, der gemmer sig bag den velkendte og funktionelle form.

Tager man funktionaliteten ud af en brugsting, har den så stadig sin berettigelse? Med det afsæt undersøger Yoko, om genkendelige former uden deres funktion kan skabe nye dynamikker og oplevelser, nu hvor de er taget ud af den oprindelige kontekst.

Formernes overflade er monokrome, for at skabe ro til den rene form. En verden udtrykt i hvid, kan i sin ro være dybere end en verden i farver. En dyb, farveløs verden kan vise mere end hvad man kan se med det blotte øje.

@y_meinertz



Karoline Baclar
Murværk er fletværk
Flettet relief · 30 x 30 cm
Stentøj

PERNILLE KJÆR

FORÅR

FORÅR ER EN KUNSTUDSTILLING AF DEN UNGE ANIMATIONSKUNSTNER PERNILLE KJÆR, DER INKLUDERER DEN ANIMEREDE KORTFILM FORÅR SAMT 15-20 INDRAMMEDE PRINT OG 10-15 INDRAMMEDE SKITSER. USTILLINGEN HYLDER DE UDTALTE VÆRDIER OG SKØNHEDEN VED LIVET PÅ LANDET I DANMARK. GENNEM ANIMATION OG TRADITIONELLE KUNSTFORMER FORMIDLER FORÅR EN POETISK OG VISUELT SLÅENDE FORTÆLLING OM DANSK FOLKLORE OG NATURENS SKØNHED PÅ EN INNOVATIV MÅDE. KJÆRS DEDIKEREDE ANIMATIONSSTIL OG DYGTIGE HÅNDVÆRK SIKRER EN ÆSTETISK OPLEVELSE AF HØJ KVALITET.

USTILLINGEN VISES I SAMARBEJDE MED KUNSTNERFORENINGEN PLASTIC COLLECTIVE FRA VIBORG, SOM EN DEL AF PILOTPROJEKTET CINEMATIC BLISS. PROJEKTET HAR TIL FORMÅL AT UDVIKLE OG KONSOLIDERE EN NY, DANSK USTILLINGSPLATFORM FOR NARRATIVE OG EKSPERIMENTELLE ANIMEREDE KORTFILM OG ER STØTTET AF REGION MIDTJYLLANDS KULTURUDVIKLINGSPULJE OG NY CARLSBERG FONDET.



THYPENDIUM VIEWS OF THY

BUNK&BÄCHLEIN
CLAUDIA ESCHBORN
JÜRGEN NOLTENSMEIER
KAI CASSUBEN

THYPENDIUM (THY-STIPENDIUM) ER ET STIPENDIUM, DER BLEV GRUNDLAGT I 2020 AF SOLVEJ BOLTZ OG KAI CASSUBEN. DET ER ET UGELANGT OPHOLD FOR KUNSTNERE I SOLVEJS HUS I SDR. VORUPØR. KUNSTNERNE BLIVER BEDT OM AT UDTRYKKE DERES SYN PÅ THY.

RESULTATET ER EN RÆKKE FORSKELLIGE VÆRKER, SOM GIVER ET GANSKE SÆRLIGT OG HVERDAGSAGTIGT BLIK PÅ VORES LOKALOMRÅDE. VÆRKERNE HAR TIDLIGERE VÆRET UDSLILLET I BL.A. KYOTO – MED HJÆLP FRA GOETHE-INSTITUTTET – OG I HAMBORG.

TANJA BÄCHLEIN

Fotograf og filminstruktør. Tanja Bächlein studerede fotografi ved HFBK Hamburg. I sit fotografiske arbejde beskæftiger hun sig primært med arkitektur og natur. Hun har også studeret og arbejdet i Reykjavik, Island. Hendes fotos er blevet vist på solo- og gruppeudstillinger i Hamborg og i Berlin. Hun har arbejdet som freelance grafisk designer og freelance fotograf. Sammen med Arne Bunk realiserer hun kortfilm og arbejder som kunstformidler.

ARNE BUNK

Arne Bunk er billedkunstner, studerede ved HFBK Hamburg og Kunstakademiet i Wien med Harun Farocki. Hans kortfilm kan ses på kunststillinger og internationale festivaler (f.eks. New York, Madrid, Paris, Wien og Seoul). Arne Bunk har organiseret udstillings- og konferenceserier og er medredaktør af antologien *LayeringDiverCity. City and Identity in Artistic Research*. Han studerede kunstteori med Sabeth Buchmann og Hanne Loreck. Mellem 2006 og 2022 arbejdede Arne Bunk som kunstnerisk filmformidler for KurzFilm-Schule Hamburg.

BUNK&BÄCHLEIN (december 2021)

Samarbejdet om kunstprojekter begyndte med kortessayfilmen „Eure Orte. Skizzen zur deutschen Kolonialarchitektur in Namibia“ (15 Min. D2014). I 2019 præsenterede de deres filmportrætserie "I have nothing to offer" som en videoinstallation på Kortfilmfestivalen i Hamborg. De arbejder i øjeblikket på filmprojektet „Das Wissen der Welt“ om det Tyske Litteraturarkiv i Marbach. I 2018 grundlagde de foreningen „bild+begegnung“, som realiserer film- og foto-projekter med børn og unge inden for kunstnerisk forskning.

KAI CASSUBEN (november 2022)

Kunstner, scenograf, udstillings-skaber og arkitekt. Han bor i Hamborg, hvor han studerede ved HFBK Hamburg fra 1992 til 1999. Han er redaktør af „synokrym“, et kunsttidsskrift, hvis 69. udgave blev udgivet i august 2024. Han er grundlægger af „Institut für Erhabenheit und Prägung“ og medlem af [sic!] shopping item collective. Hans værker er blevet vist på solo- og gruppeudstillinger i Hamborg, Berlin og Kyoto, Japan. Siden 2015 har han besøgt Thy flere gange om året.

JÜRGEN NOLTENSMEIER (oktober 2022)

Jürgen Noltensmeier er forfatter, musiker og maler. Han studerede ved FH für Gestaltung i Hamborg og ved Glasgow School of Art. Han bor i Leipzig og Schwalenberg. Hans værker er blevet vist på solo- og gruppeudstillinger i Tyskland og Skotland.

CLAUDIA ESCHBORN (september 2022)

Fotograf og autodidakt bogbinder, født i Mainz, har boet og arbejdet i Hamborg siden 2004. I sit fotografiske arbejde beskæftiger Claudia Eschborn sig med rejser som en søgen, sporene der følges, og opdagelsen af steder. Hun er grundlæggeren af 2404editions og har selvudgivet sit arbejde under dette navn siden 2016. Claudia Eschborn designer og producerer håndlavede kunstnerbøger i små oplag i sit lille værksted i Atelierhaus 23 i Hamborg Wilhelmsburg. Alle publikationer er baseret på fotografiske værker, der får deres form i omhyggeligt producerede bøger, løse print-samlinger eller kunsttryk.



Kai Cassuben



Claudia Eschborn



bunk&bächlein



Jürgen Noltensmeier



ALKYMISTISK TRÆF – ET KERAMISK MØDE MELLE FORTID OG NUTID

Alkymistisk Træf er både et forskningsbaseret projekt og en gruppeudstilling. Projektet tager afsæt i billedhuggeren Niels Hansen Jacobsens (1861-1941) keramiske værker på Vejen Kunstmuseum.

Hansen Jacobsen var uddannet billedhugger på Det Kongelige Danske Kunstakademi i København; men det er med sit banebrydende stentøj, han er repræsenteret i nordiske kunstmuseer samt i museumssamlinger i bl.a. Paris, Lille, Berlin, Leipzig, Dresden, Frankfurt og Hamburg. Som selvært keramikker efterlod han et uortodokst keramisk virke, hvis tilblivelsesproces er vanskelig at afkode, fordi Hansen Jacobsen kort inden sin død lod alle sine papirer brænde.

Alkymistisk Træf er vokset ud af dialoger mellem keramikere Ane Fabricius Christiansen, Vinni Hedegaard Frederiksen og direktør for Vejen Kunstmuseum Teresa Nielsen på baggrund af et fælles ønske om at undersøge og kortlægge Hansen Jacobsens keramiske greb.

Ti keramiske kunstnere deltog i projektet, der takket være generøs fondsstøtte realiserede tre interne workshops, et offentligt seminar, artist talks, syv dialogbaserede formidlingsfilm samt en bog, der i et lettilgængeligt sprog viderebringer perspektiveringer af Hansen Jacobsens arbejde med keramikken og introducerer de deltagende keramikere. Hertil kommer selve udstillingen på Vejen Kunstmuseum i 2023 - 24, der også viste de aftryk, fordybelsen i Niels Hansen Jacobsen har sat på kunstnerens individuelle praksis.

På Det Ny Kastet viser de ti keramiske kunstnere i foråret 2025, hvilke veje og vildveje fordybelsen i Hansen Jacobsens keramiske verden har ført dem ud i. Udstillingen suppleres med de før nævnte nyproducerede formidlingsfilm.

Alkymistisk Træf er støttet af Statens Kunstfond, Augustinusfonden, A.P. Møller og Hustru Chastine Mc-Kinney Møllers Fond til almene Formaal og Beckett-Fonden.



ANE FABRICIUS CHRISTIANSEN

Ane Fabricius Christiansen (f. 1978) har i Niels Hansen Jacobsens fodspor eksperimenteret med lokalt fundne materialer såsom ler fra Skibelund og metal fra Uldalls Jernstøberi i Vejen m.m.

Værkerne rummer et univers af nuancer af farver og stofligheder, som spænder fra blanke glasurer til boblende grove masser. Hvad der umiddelbart ligner skødesløs brug af materialer er nøje tilrettelagt – en leg med tyngdekraften og materialernes smeltepunkter og et forsøg på at balancere det styrede og det ukontrollerede i en og samme abstrakte form.



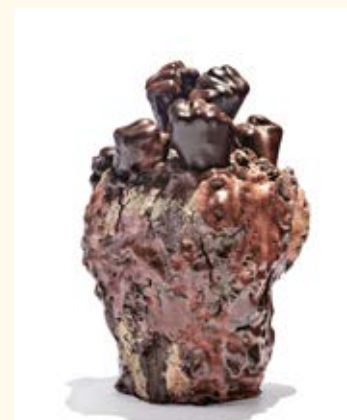
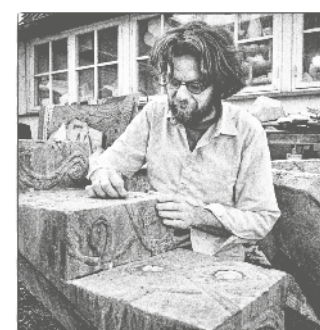


Det Ny Kastet
 22. marts - 24. maj
 Alkymistisk Træf – Et keramisk
 møde mellem fortid og nutid



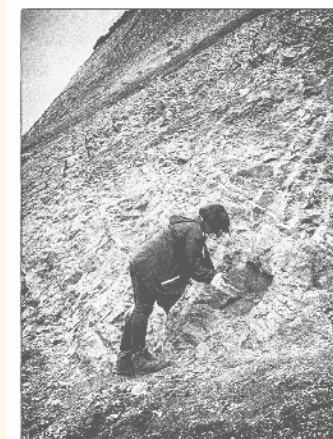
SOPHUS EJLER JEPSEN

Sophus Ejler Jepsen (f. 1971) er optaget af mødet mellem kunst og videnskab. Hans værker har en nysgerrighed over for bl.a. matematikkens mønstre og digital grafik, og han arbejder med både papirløjd, keramik, 3D-print og store betonskulpturer. Sophus mødte for første gang keramikken i Kunstakademiets værksted hos Karen Harsbo, og i 2003 fandt han hos Den Kongelige Porcelainsfabrik sin egen indgang til porcelænet. I de senere år er han gået fra traditionelle glasurer til naturundersøgelser, hvor hjembragte ler- og stenprøver pulveriseres, blandes op med vand og males på forglødet porcelæn.



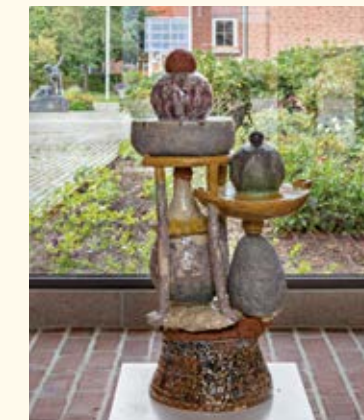
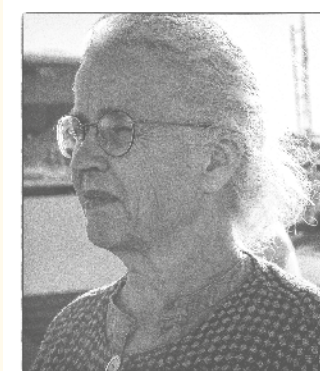
VINNI HEDEGAARD FREDERIKSEN

Vinni Hedegaard Frederiksen (f. 1975) viser afstøbninger af sine egne knyttede næver. De reproducerede hænder er glatte og i kontrast til det rå ler, som Vinni har gravet op i Skibelund og Vejen, og de er symbolsk kraftfulde. I udgravningen af Hansen Jacobsens køkkenmødding blev der fundet et kollapset værk, der var sammen-smeltet med både ovnsøjler og ovnplade. Vinni Hedegaard Frederiksen aflæser "uheldet" som kraftfuldt og skulpturelt og som vidne om, at Hansen Jacobsen til tider kæmpede med leret, glasurerne og brændingerne.



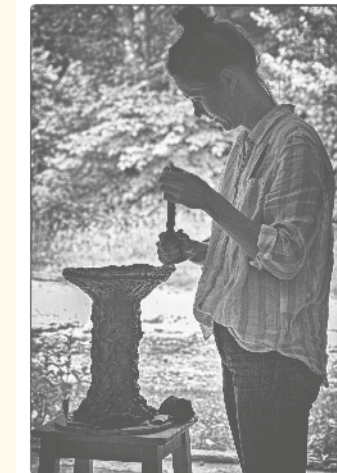
LISE SEIER PETERSEN

Lise Seier Petersen (f. 1952) har arbejdet med smeltende ler i en del år. Særligt undersøgelser af lertøjs- interval. I de flydende former, der opstår, drager Lise Seier Petersen paralleller til draperierne i Niels Hansen Jacobsens skulpturelle værker. Det er samspillet mellem håndværksbaseret formgivning og fysikkens love, der afgør objektets fremtræden efter brænding.



PERNILLE PONTOPPIDAN PEDERSEN

Pernille Pontoppidan Pedersen (f. 1987) er bevidst om, at hun står på skuldrene af et ældgammelt håndværk, hvor ler graves op af jorden, formgives og bruges til at fortælle historier. Hun er optaget af at bryde med og forene de modsætningsforhold, vores samfund er bygget på. Med sin eksperimentelle og uforudsigelige tilgang skubber hun til grænserne i et opgør med fasttømrede idéer om keramik. Det resulterer i værker, som føles velkendte og uforklarlige på samme tid.





BENTE SKJØTTGAARD

Bente Skjøttgaard (f. 1961) har i Alkymistisk Træf interesseret sig for metalindfatningerne, som Niels Hansen Jacobsen lavede under sin tid i Paris (ca. 1892-1900). På en workshop i Vejen blev der eksperimenteret med støbning af en legering af zink og tin i cire perdue teknik efter vejledning af guldsmed Boy Johansen fra Aarhus. Da nogle af gipsformene revnede, og metallet løb ud i sandet, opstod der fine sandstøbte formationer, som Bente Skjøttgaard har forfulgt.



Det Ny Kastet
22. marts - 24. maj
Alkymistisk Træf – Et keramisk møde mellem fortid og nutid



ANNE TOPHØJ

Anne Tophøj (f. 1960) er inspireret af Niels Hansen Jacobsens løse og tilfældige form- og glasurudtryk. Hun har søgt at gribe tilfældighederne og bygge videre på dem, som det ser ud til, at også han gjorde. Der har været gang i dynamiske processer, hvor tingene opstår og udvikler sig undervejs. Anne Tophøj benytter sig af en inddrejningsteknik, som giver en ret høj grad af tilfældighed og forskellighed i formgivning. Det giver vilde former med en dynamisk, flydende eller glidende karakter.



ANNELIE GRIMWADE OLOFSSON

Annelie Grimwade Olofsson (f. 1991) har til Alkymistisk Træf dyrket det gotiske udtryk i Hansen Jacobsens skulpturelle arbejde. Skulpturen "Troll, der lugter Kristenblod", var med til at give hende en mytologisk indgangsvinkel til projektet. Man kan se elementer af troldens kropsdele i Annelies morfologiske plantevæsener: Den gribende klo, rygsøjlen og den særlige måde, hvorpå hun med fingrene har lavet aftryk i leret. Annelie har desuden brugt farvende oxider i sine glasurer ud fra XRF-analyserne.



KAREN KITANI HARSBO

Karen Kitani Harsbo (f. 1963) har taget udgangspunkt i portrætbusten, en genre, som også Niels Hansen Jacobsen arbejdede med. Skulpturerne refererer til den romerske figur Janus, guden for begyndelser og overgange, som har blikket rettet mod både fortid og fremtid. I Karens værker er Janus manifesteret som keramisk skulptur, et medie, der hviler på en enorm kulturel fortid, men fremstillet i fremtidens digitale 3D-print. Materialet er porcelæn, og glasurerne delvist eksperimenteret fra workshops på Alkymistisk Træf.



LISBETH VOIGT DURAND

I forbindelse med Alkymistisk Træf har Lisbeth Voigt Durand (f. 1946) fremstillet et væld af prøver og nye glasurer på baggrund af analyser af Niels Hansen Jacobsens glasurer. Prøverækkerne tog udgangspunkt i både XRF-målinger foretaget af Arne Jouttijärvi, Heimdal-archæometri, Hansen Jacobsens notater i gamle regnskabs- og adressebøger samt glasuropskrifter fra hans nabo i Paris, Jean Carriès' værksted. Målet har været at holde fokus på glasuren. De små nuancer og stoflige variationer opleves tydeligt på de enkle og sammenlignelige former, som Durand viser på udstillingen.



HELGA THAGAARD

FUGLE OG MASKER

HELGA THAGAARD udvikler og eksperimenterer i sin kunst til stadighed med materialer og motiver. Hun arbejder i grafik, akvarel og litografi samt marmor og bronze. Altid på søgning efter nye måder at fortælle om fugle, mennesker og masker, der vikler sig ind i og ud af hinanden og kan smelte sammen. Motiverne bevæger sig på en fri og fabulerende måde ofte i surrealistiske retninger, så der kan opstå en dobbelthed i dem. Er det fangarme, der forsøger at gribe fat eller hænder, der rækker ud? Uundgåeligt bliver beskueren berørt af hendes indsigt i, hvad der rører sig i verden omkring os, blandt andet vigtige emner som klima og flugt. Det er billeder med almenmenneskelige konflikter – og håb – på tværs af tid og sted.

Fernisering · lørdag
29. marts kl. 14.00
Heltborg Museum



Slank Fugl · bronze · 21 cm
Lille Fugl · bronze · 15 cm

Sydthy Kunstforening
29. marts - 11. maj
Helga Thagaard



Træsnit · 60 x 35 cm



Leger med solen · træsnit



Blicher pinx. 1834.

L.W. Teßner & Kuttendorff lith. Inet.

St. St. Blicher

VESTLIG PROFIL – fra Agger til Bulbjerg

Forfatteren St. St. Blicher foretog i 1838 en fodrejse fra Altona ved Hamborg til Skagen. Han gik langs Jyllands vestkyst og udgav i 1839 en lille rejsebeskrivelse fra turen. Han benævnte den "Vestlig Profil af den Cimbriske Halvø".

I udstillingen på Heltborg Museum sættes der billeder på Blichers beskrivelser af lokaliteter fra vandringen i Thy – altså fra ankomsten til Agger og udvandringen ved Bulbjerg. Der findes ikke mange samtidige skildringer af området i 1800-tallets første halvdel, men fra 1850'erne og frem har adskillige kunstnere haft ophold i Thy og fæstnet indtrykkene på lærredet.

Museum Thy har en stor topografisk kunstsamling, og det er herfra, der er udvalgt værker til udstillingen "Vestlig Profil". De fleste kunstnere har været "trækfugle", som har været forbi i sommerperioden, måske boet på et af egnens badhoteller. Motiverne i udstillingen er fra Agger, Vestervig, Sjørring Sø, Klitmøller, Hanstholm, Thisted og Bulbjerg, og blandt kunstnerne kan nævnes Carl Bloch, Rasmus Henrik Kruse, Holger Lübbers, Viggo Helsted, Harald Foss og Oscar Herschend. Alle udøvende kunstnere i perioden umiddelbart efter guldaldermalerne og med stærke referencer til disse.

Blichers tekst og malerierne udgør tilsammen et tidsbillede af især vestkysten af Thy i 1800-tallet, hvor området endnu var ukendt land for store dele af befolkningen i Danmark.

Stranding ved Klitmøller 1889
Oscar Herschend
60 x 88 cm



Nors å, Klitmøller 1919
Viggo Helsted
55,5 x 72,5 cm



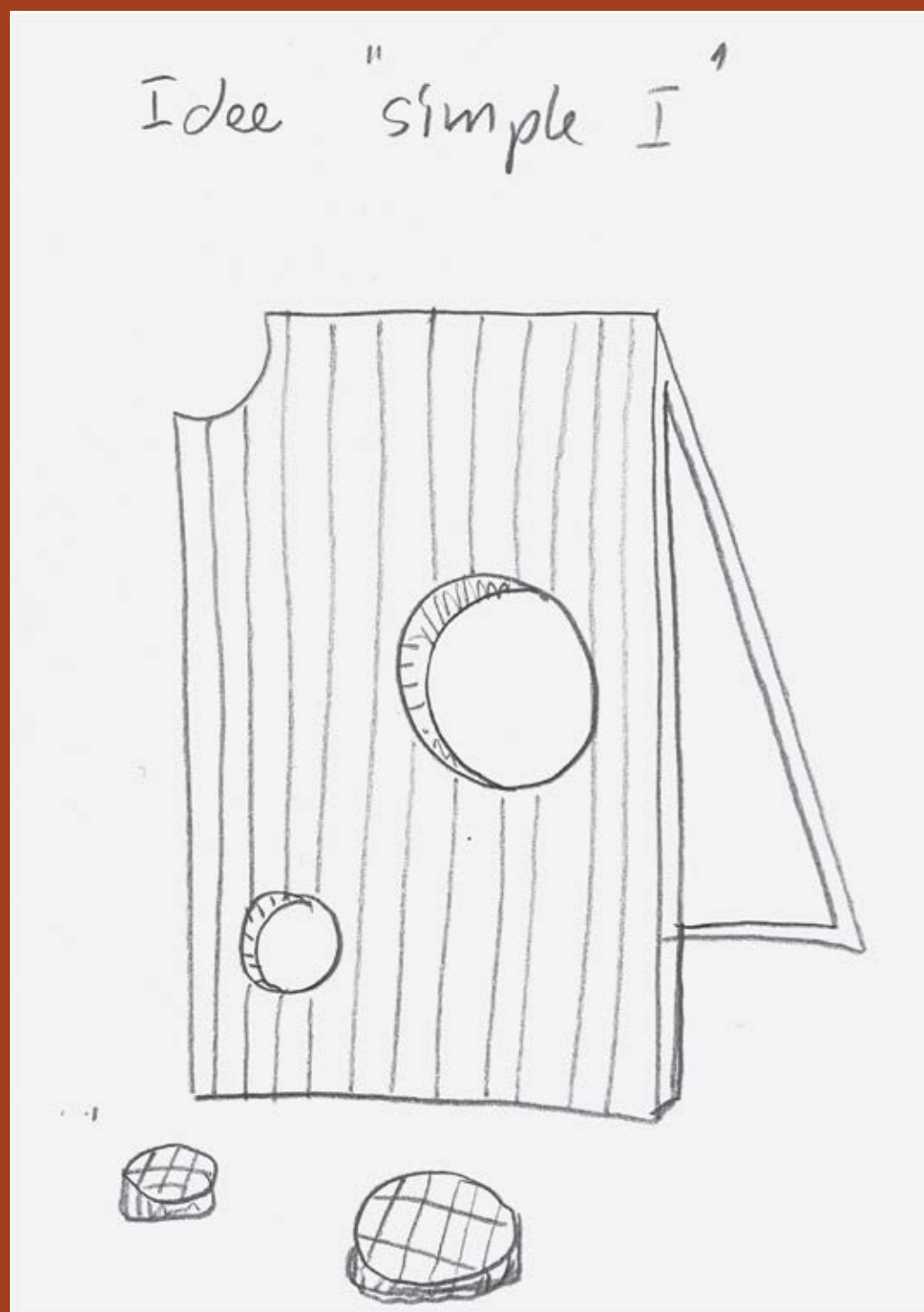
Bulbjerg Skarreklit 1912
Carl Th. Rasmussen
52 x 63 cm



JUDITH HOPF

Fernisering 29. marts kl. 13-16
Finissage 1. juni kl. 13-16
Lørdag/søndag kl. 13-17

Judith Hopf er født 1969 i Karlsruhe, Tyskland, og dimitterede fra kunstakademiet i Karlsruhe i 1989. Hun er professor på kunstakademiet HfbK Städelschule i Frankfurt am Main. Judith Hopf arbejder med video, performance, skulptur og installation, og i sin praksis forsøger hun at sætte en kile i magtstrukturer ved hjælp af slapstick-humor. For Judith Hopf er det vigtigt, at kunsten henvender sig direkte til beskueren for at gå i dialog. Værker fra Judith Hopfs dobbeltudstilling *Énergies* i Paris fra 2022 genfortolkes til Kunsthall Thy.



LFDokumentation fra Elif Saydams udstilling *Eviction Notice* i Oakville Galleries, Canada, 2023/2024.

ELIF SAYDAM

Fernisering 14. juni kl. 13-16
Finissage 3. august kl. 13-16
Lørdag/søndag kl. 13-17

Den tyrkisk/canadiske kunstner Elif Saydam er født 1985 i Calgary, Canada. De dimitterede fra HfbK Städelschule, Frankfurt am Main i 2016 og 'Fibre Arts'-afdelingen på Concordia University, Montréal i 2009 og bor og arbejder i Berlin og New York. Elif Saydam er maler og arbejder ofte skulpturelt med mediet. Den første del af deres kunstuddannelse var inden for tekstilkunst i Montréal, og baggrunden kommer tydeligt til udtryk, da patchwork, stof-collage og broderi er et omdrejningspunkt i mange værker.

Udstillingsperioden i Kunsthall Thy begynder med en række workshops; bl.a. med vores formidlingssamarbejdspartnere og andre lokale grupper – men også offentlige workshops åbne for tilmelding. Store stykker stof batikfarves i fælleskab, og herefter sys de sammen og bemales/spraymales af Elif Saydam.

J.P. JACOBSEN

AKTUALISERET

J.P. Jacobsen Selskabet sætter i foråret 2025 fokus på forfatteren J.P. Jacobsen med udstillingen J.P. Jacobsen Aktualiseret. Udstillingen præsenterer 7 danske samtidskunstneres bud på og fortolkning af Jacobsens natur- og menneskesyn.

Den danske forfatter J.P. Jacobsen (1847-85) regnes for en hovedskikkelse i Det Moderne Gennembrud. Han blev født og døde af tuberkulose i Thisted og nåede kun at få udgivet to romaner, en novellesamling og en samling digte. Til trods for hans korte liv har han sat varige spor i dansk og international litteratur, kultur, kunst og musik.

Jacobsen var uddannet botaniker og forskede i alger, hvilket førte til en guldmedaljeafhandling om 'desmediaceer' (alger i ferskvand) ved Københavns Universitet. Han var den første, der oversatte Charles Darwins "Arternes Oprindelse" til dansk. I sit forfatterskab var han tvistet mellem naturvidenskab og kunst, hvilket havde stor betydning for hans digtning. Der var i ham en "Tvist i hans Sjæl, om han skulde gribe Lyren eller Mikroskopet".

Som forfatter arbejdede han meget visuelt og er kendt for sine udtryksfulde og malende beskrivelser af natur og mennesker. I den aktuelle klimadebat er et af de store og helt centrale spørgsmål, på hvilken måde mennesket er en del af naturen, hvilket Jacobsen allerede beskæftigede sig med i sit forfatterskab.

Udstillingen, som vises i Det Gamle Rådhus' stueetage, bliver fortættet – akkurat som Jacobsens forfatterskab – og sætter således fokus på de inviterede kunstneres vinkel på forfatterens menneske- og natursyn, som det kan ses i dag. Det står således de inviterede kunstnere frit for, hvordan emnet fortolkes.

Der vil blive vist værker i forskellige medier såsom tegning, skulptur, keramik, installationskunst, tekstil og mixed media.

De udstillende kunstnere er: Lea Nielsen, Signe Parkins, Kamilla Jørgensen, Sophus Ejler Jepsen, Rasmus Søndergaard Johannsen, Peter Callesen og Thomas Wolsing.

Katalog · Udover de inviterede kunstnere bidrager skribenter med tekster om temaet. Til åbningen vil der således være et bogkatalog med tekster og fotos af de udstillede værker. Blandt de inviterede skribenter er Josefine Klougart og Bodil Skovgaard Nielsen, Jørn Erslev Andersen og Thomas Wolsing.

Udstillingen er kurateret af Jørn Erslev Andersen, litteraturhistoriker, skribent, forfatter, samt Thomas Wolsing, kunstner.

KAMILLA JØRGENSEN

Kamilla Jørgensen er forfatter, oversætter og tekstbaseret billedkunstner med særlig interesse i konceptuelle tekster og kunstnerbøger. Hendes udgivelser kombineres ofte med en skulptur, en performance eller en udstilling, der konkretiserer bogens materiale. Hun fokuserer på forholdet mellem tegn, litteratur og forskellige akademiske felter, fx arkæologi, matematik, kønsforskning eller biologi. Kamilla Jørgensen er uddannet på bl.a. Aarhus Kunstakademi og Københavns Universitet.

kamillajoergensen.dk

LEA NIELSEN

At gå i skoven er blevet en vigtig del af mit virke som keramikker. Jeg lader mit arbejde følge naturens cyklus, og jeg er optaget af at omsætte de dyr og planter, jeg møder, til fortællinger, der både handler om det helt nære møde og samtidig er universelle billeder på liv og død. Mine skulpturer tager lang tid at lave – det er et sirligt arbejde, hvor jeg gør meget ud af detaljer og strukturer, som er væsentlige for det endelige udtryk. Også glaseringen er en omhyggelig proces, hvor jeg med mange tynde lag glasurer forsøger at indfange motivets mange nuancer. I det færdige værk er det som om, naturen er blevet fremkaldt, at den står klarere frem og giver mulighed for at se den på ny. Lea Nielsen er uddannet på Aarhus Kunstakademi.

lea-nielsen.dk

PETER CALLESEN

Peter Callesen er en dansk kunstner, kendt for sine detaljerede og poetiske værker i papir, som han ofte skaber ud af simple A4-ark. Callesen udforsker materialets skrøbelighed og transformationen fra 2D til 3D ved at skære og folde papiret til figurer, der inviterer til refleksion. Callesens værker er kendetegnet ved store kontraster, hvor de lette, hvide stykker papir både symboliserer det uskyldige og flygtige, men også tit rummer en stor alvor.

Callesen har på det seneste beskæftiget sig meget med vand, der både er livsnødvendigt og livgivende, men som også kan være en destruktiv kraft, der sætter det lille menneske op mod den store natur. Det kan man blandt andet se i værket "All in the same Boat?", som er en jolle, der er lavet af udklippede menneskeskikkelser – og titlen stiller spørgsmålet: Er vi alle i samme båd, eller rammer klimakrisen nogen hårdere end andre?

Når papiret smelter, eller når et lille menneske flygter fra en stor bølge, så viser Callesen os, at et almindeligt stykke papir kan rumme store kontraster, store temaer og store fortællinger.

Peter Callesen er uddannet på bl.a. Goldsmiths College, London og Det Jyske Kunstakademi, Aarhus.

petercallesen.com

RASMUS SØNDERGAARD JOHANNSEN

Rasmus Søndergaard Johannsens værker er drevet af arbejdsprocessen med stort fokus på tekstilkunst. De gentagne handlinger, der er involveret i produktionen og mønstergentagelserne, danner typisk udgangspunktet både for indholdet og formen i de langsigtede projekter, som kræver omfattende fortrolighed med indviklede arbejdsteknikker.

Rasmus Søndergaard Johannsen har studeret på Städelschule i Frankfurt am Main og Cooper Union School of Art i New York og har udstillet på Kunstverein Göttingen, Kunsthalle Darmstadt og KW Institute of Contemporary Art, Berlin. Rasmus Søndergaard Johannsen er derudover initiativtager til og kunstnerisk leder for udstillingsstedet Kunsthal Thy, der åbnede i 2023.

rasmusjohannsen.com

SOPHUS EJLER JEPSEN

Sophus Ejler Jepsen er som kunstner og formidler optaget af mødet mellem kunst og videnskab. Hans værker har en nysgerrighed over for bl.a. matematikkens mønstre og for digital grafik, og han arbejder med både keramik, papirløjd, 3D-print og store betonskulpturer. Han har på det seneste arbejdet med botaniske og geologiinspirerede skulpturer, udstillet i skulpturelle og hjemmebyggede glasmontrer. Sophus Ejler Jepsen er uddannet fra det Fynske Kunstakademi samt Det Kongelige Danske Kunstakademi i København.

sophusejlerjepsen.dk

SIGNE PARKINS

Signe Parkins arbejder med fortællinger på papir, primært med tegning og akvarel. Med afsæt i et illustrativt fortælle- og formsprog tegner Parkins sig ind i et surreelt og humoristisk univers mellem det abstrakte og det figurative. Værkerne er sirlige og poetiske og tager afsæt i kropslige og følelsesmæssige erfaringer.

Fejl og ufærdigheder er en vigtig del af både Parkins arbejdsproces og værkernes udtryk. Den synlige uvilje mod det formfuldendte giver værkerne et trodsigt og legende islæt. Motivernes flertydighed indeholder forskydninger og skævheder, som det skrevne sprog ikke altid synes at rumme. Parkins arbejder ofte i længere serielle forløb, der tematisk forbinder de enkelte værker i hendes praksis. Hun arbejder med forskellige værk- og bogformater og udstiller på gallerier og kulturinstitutioner i Danmark og Norden. Signe Parkins er uddannet på Designskolen Kolding samt Colchester Institute of Fine Art, England.

signeparkins.com

THOMAS WOLSING

Proces, tid og forfald er emner, Thomas Wolsing er optaget af. Specielt motiver af faldefærdige huse fra de affolkede landsbyer i Danmark er blevet omsat til smukke korsstingsbroderier. Begrebet "Udkantsdanmark", kitsch og kunst bliver således tvistet. Korssting og pixel danner bro mellem et retromedie og den digitale billedteknologi. Wolsing arbejder i korssting, installation, fotografi og skulptur. Wolsing er uddannet på det Jyske Kunstakademi og Det Kongelige Danske Kunstakademi.

thomaswolsing.dk

KAMILLA JØRGENSEN



Nailing poetry and grammar, performance



Livsens Ondskab

J.P. Jacobsen Selskabet
5. april - 11. maj
Thisted Gamle Rådhus



Solsikkecyklus



Patterns 1 og 2 · 2021

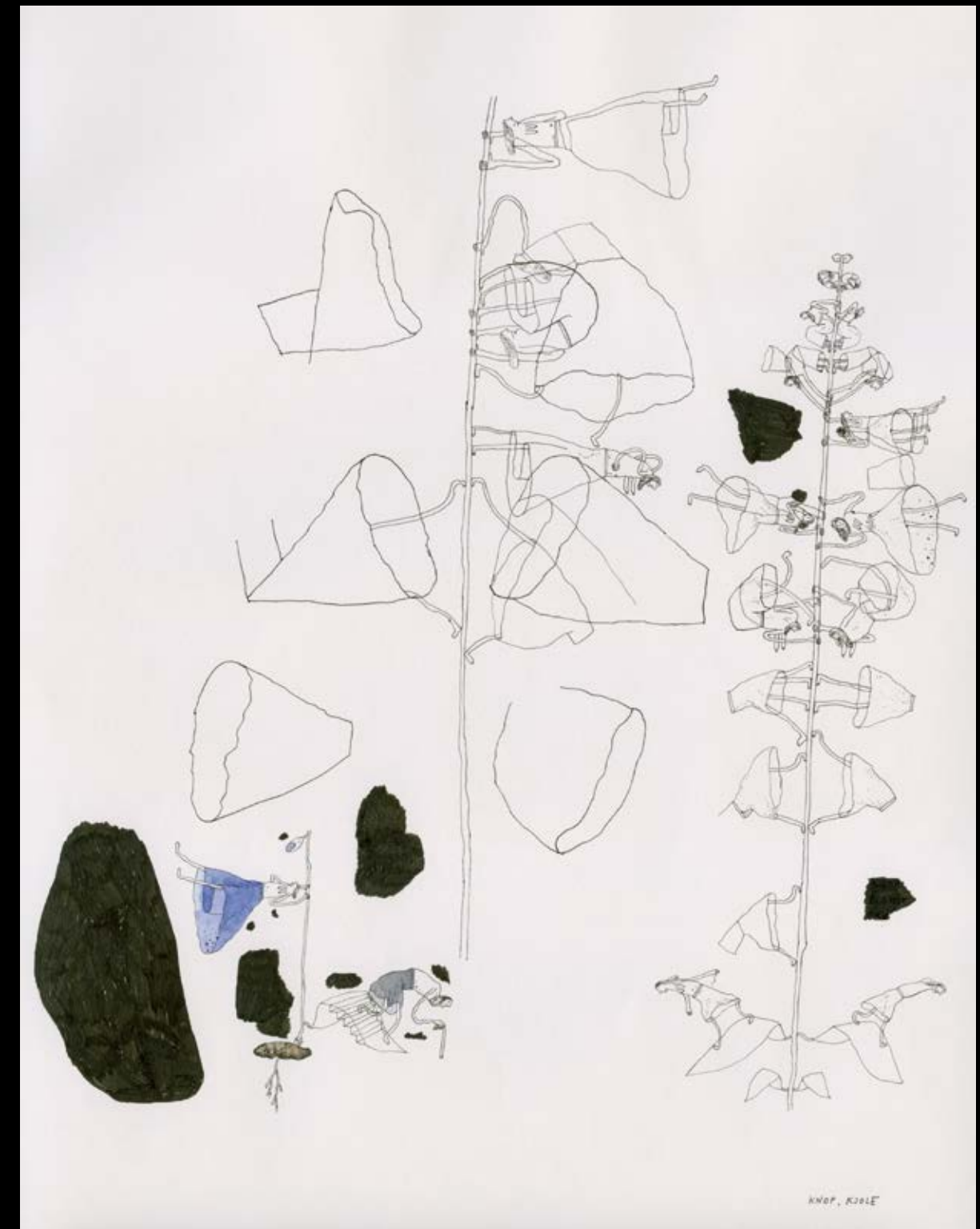


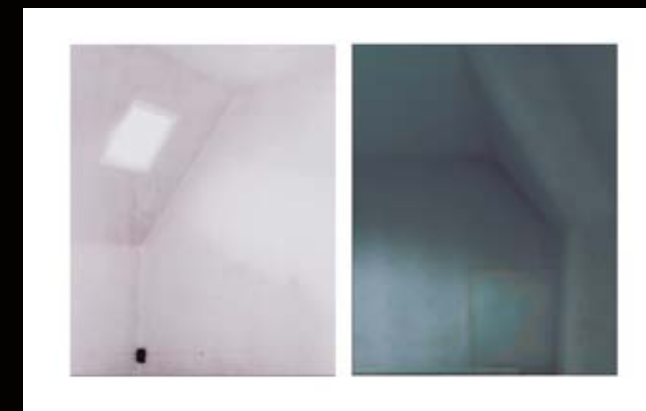
Alt er tilgivet



Colors of Decay serie

GeoBotaniske undersøgelser





MICHAEL ABEL

AR, MÆRKER OG SPOR

Nogle af dem bliver langsomt opslugt af havet, medens andre ligger tilbage, og de kan måske – med deres linjer, former og strukturer – indeholde en vis æstetisk kvalitet, som gør det muligt at forlige sig med dem. Bunkerne langs den jyske vestkyst – disse store betonkolosser – er mere end blot fysiske strukturer. De er symboler på en fortid, der stadig kaster sin skygge over os.

Ligesom mærker og ar på menneskekroppen er spor fra noget ubehageligt og smertefuldt, er disse ruiner i landskabet minder om en tid præget af frygt, lidelse og ødelæggelse. Selvom ar på kroppen efterhånden heles og bleges, så forsvinder de aldrig helt. Man kan måske godt alligevel opleve en vis æstetisk skønhed i arrenes former og farver. På samme måde kan man overveje, om bunkerne også, som tiden er gået, kan ses med nye øjne.

I projektet med Atlantvold-ruinerne har fotograf Michael Abel – ved særligt at arbejde med motiverne i tåge eller ved at udvise dem i lys – reflekteret over denne mulighed. Kan dette visuelle greb måske få ruinerne til at tale ind i både fortidens smerte og fremtidens håb?

Ar, mærker & spor er ikke blot en udstilling af fotografier; det er også en meditation over vores forbindelse til naturen og til hinanden. Det er en påmindelse om, at vores eksistens er dybt indlejret i et økosystem af liv og død og af forandring og bestandighed. Og i denne erkendelse opstår der måske en undren, en refleksion over vores rolle som medskabere af dette komplekse sammensurium af liv.

I forlængelse af udstillingen og i anledningen af 80-året for Danmarks befrielse samarbejder Det Nordatlantiske Fyr med Bunkermuseum Hanstholm om en række aktiviteter i udstillingsperioden, som skuer tilbage til Anden Verdenskrig.



HANNE SKJOLD KNUDSEN

NÅR STILHEDEN SVARER

ER DET MULIGT, GENNEM KUNSTEN, AT NÆRME SIG STILHEDEN? OG HVIS JA, HVAD SKER DER SÅ, HVIS VI SOM MENNESKER OG KULTUR GIVER PLADS TIL STILHEDEN?

Der er utrolig mange spørgsmål at stille, når det kommer til at begribe stilheden. Vi lever i et samfund, hvor stilheden har trange kår til trods for, at det synes at være noget, der er en stor længsel efter. En øget bevidsthed på alle planer er noget af det væsentligste for, at vi som menneskehed kan flytte os. Der er brug for, at vi gennem lytten og omsorg indad og udad tager ansvar for healing på både individuelt, relationelt, lokalt og globalt plan. Der er en essens i verden, som kalder på at blive hørt.

Hanne Skjold Knudsens praksis kredser til stadighed om, hvordan vi kan nærme os bevidstheden og essensen og altings forbundethed. Jeg benytter meditation og en mikrofænomenologisk tilgang i min praksis og proces. Som en dyb lytten ind i de øjeblikke, hvor noget bevæger sig og responderer. Der hvor et møde og en resonans opstår. Gennem processen med værkerne har målet været at undersøge stilheden for at skabe rum og åbenhed for stilhedens svar.

Donna Haraway har i begrebet "Kin and Kind" beskrevet idéen om, at alt du føler et slægtskab og en forbundethed med, vil du også ønske at drage omsorg for. Det åbner for veje i forhold til en forbundethed med alt levende. Hartmut Rosa blotlægger, hvordan vi som senmoderne samfund og individer er fanget i en tilstand, hvor livet trækker sig tilbage fra os, fordi vi forsøger at fastholde og kontrollere det. Rosa mener, at livet først er til stede, når der er balance mellem det kontrollerbare og ukontrollerbare. Der hvor en åbenhed i forhold til alle livets aspekter, også døden, opstår. Begge peger på nødvendigheden af at være i stilheden og nuet for at kunne opfange resonansen og åbne for forbundethed, medfølelse og omsorg på alle planer.

Udstillingen "Når stilheden svarer" spænder i sit udtryk bredt med installation, konceptuelle værker, malerier, grafik og et interaktivt værk, hvor beskueren har mulighed for at tage dele af værket med ud i verden. "At arbejde mikrofænomenologisk er som at skrue op for bevidsthedens lys og sensitivitet, som at pudse sindets spejl." Vækstcenteret, Nr. Snede.

Hanneskjoldknudsen.dk



*Rhizom, 2021
indfarvet tekstil, sytråd,
hudlim · 43 x 28 x 20 cm*



Åndedrag eller Overgang og Møder XIV close · pladevat · 14 x 180 x 21 cm



FUGL, 2022 · fragmenteret svane · 73 x 140 x 68 cm

110

Measuring the Unknown
ubleget lærred, sytråd
320 x 70 x 35 cm





Uden titel · maleri, olie på lærred · 220 x 250 cm



Uden titel
maleri, olie på lærred
160 x 220 cm



Uden titel · maleri, olie på lærred · 80 x 100 cm

Det Ny Kastet
13. juni - 9. august
Per Linnemann-Schmidt
og **Palshus Stentøj**

PER LINNEMANN-SCHMIDT OG PALSHUS STENTØJ

Per Linnemann-Schmidt (1912-1999) voksede op på familiegården Fuglager uden for Sorø. Han tog realeksamen fra Sorø Akademi i 1929, og allerede 1931, 19 år gammel, udførte han en buste af den irske præst, fader Walsh. Den gav ham adgang til Det Kongelige Danske Kunstakademis Billedhuggerskole (1931-35) hos professor Einar Utzon-Frank. Derefter begyndte han som portrætbilledhugger i sit atelier i Bredgade i København og udførte i årene frem til 1948 en række portrætbuster af forskellige kendte, familie og venner på bestilling.

Han udførte busterne af rektor Henrik Raaschou-Nielsen i 1942 og busten af rektor Arne Østergaard så sent som 1980. Begge er doneret til Sorø Akademi Skole af Soransk Samfund. Sorø Kunstmuseum har en bronzebuste af stabslæge Gordon Norrie, fra 1940. I biblioteksgården på Københavns Universitet står en buste af professor Wilhelm Grønbech og på Landbohøjskolen en buste af professor og rektor Niels Bjerrum.

Efter næsten 40 års pause genoptog han billedhuggergerningen, og i 1982 udførte han en buste af professor Anker Engelund, DTU, og i 1984 professor dr.med. Dyre Trolle, Rigshospitalet, plus flere andre frem til 1992.

I 1939 blev Per Linnemann-Schmidt gift med Annelise Sprechler og stiftede familie. I 1944 flyttede familien fra 5. sal i Kanslergade på Østerbro til et lille stråtækt bondehus i Sengeløse. Herfra cyklede Per til sit atelier i Bredgade dagligt indtil 1946. Han fik da lov til at bruge et lokale på den nærliggende nystartede keramiske virksomhed Eslau. Her tegnede han bl.a. et kaffestel og senere et testel til dem. Det blev den spæde begyndelse på hans egen keramiske karriere. På sin svigermors opfordring tegnede han en julelysestage i form af en julerose. Den blev lavet i gipsforme, og i 1947 sagde Annelise, at den kunne hun sælge. Hvorefter hun kørte fra "Gedser til Skagen" i deres lille Austin 7. årg. 1936, og besøgte alle kunstforretninger i Danmark. Drengene i Sengeløse kaldte bilen 'tændstikæsken'. Hun solgte omkring 12.000 stk. På grund af pladmangel måtte Eslau bede ham finde et andet sted til produktionen.



Barakken fra Frøslevlejren med boligen i baggrunden. Ca. 1950



Per Linnemann-Schmidt, 84 år 1996



Halvfærdige og færdige varer på deciebrætter



Nyåbnet ovn



Det Ny Kastet

13. juni - 9. august

Per Linnemann-Schmidt
og Palshus Stentøj

Navnet Palshus blev givet allerede i maj 1945 af commander Paddy Flint, officer i Montgomery's stab. Han var ven med Per og Annelise fra før krigen og besøgte dem lige efter befrielsen. Da han kom ind i haven, kiggede han på huset og sagde: "Dette er Per og Annelise Linnemann-Schmidts hus. Dette er 'Palshus'."

I 1948 fik Per tilladelse til at opføre en barak fra Frøslevlejren på en høj kælder. Meget snart gik de i samarbejde med Jens H. Quistgaard samtidig med, at Per eksperimenterede med nye former og glasurer. Det blev til den store serie kendte ting med harepelsglasurer, der hed middelhav, elfenben, nertz, mos, oliven og dueblå. De blev lavet, til værkstedet lukkede i 1972.

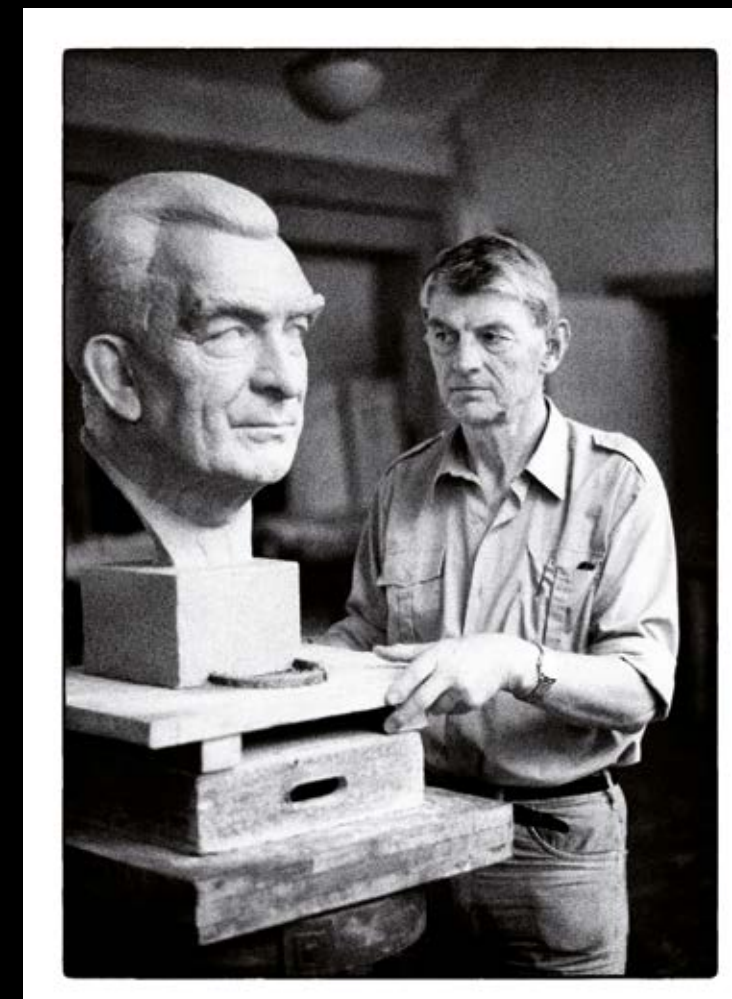
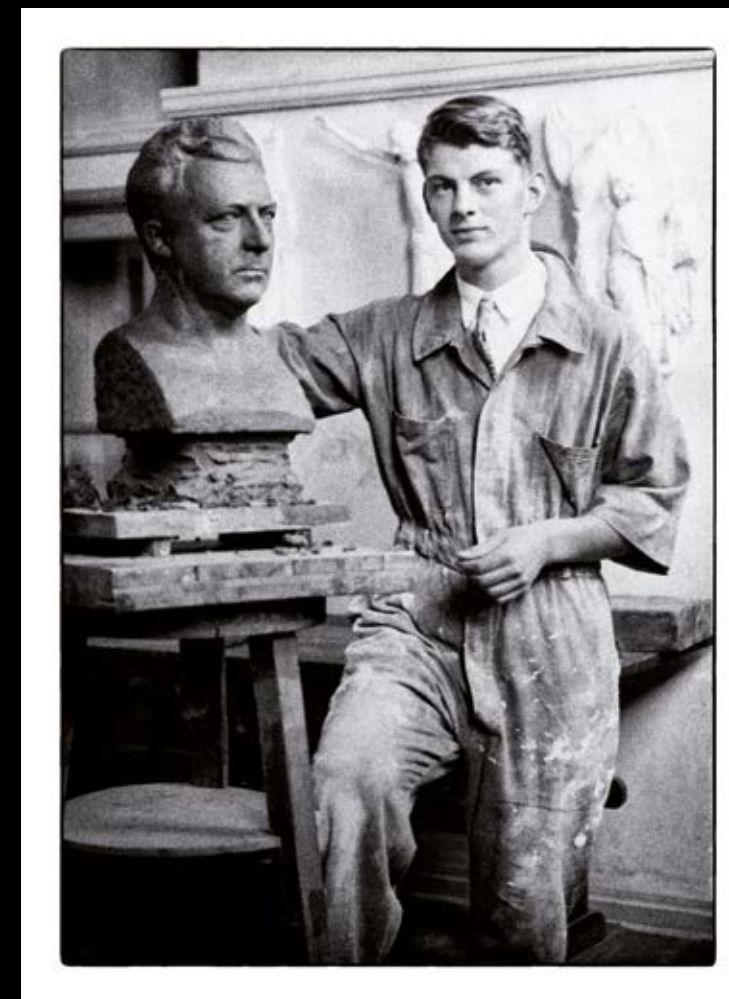
Alt dette blev der råd til, fordi Annelise havde lavet en aftale med Peter Heering, Heering Likører og halvætter til Per, om at lave ham et reklameaskebæger, som var bedre end det skabsfuld af afviste askebægre, han viste hende. Det blev til det kendte trekantede askebæger, designet af IHQ, som stod på restauranter og barer i hele verden. Et sted mellem 250.000 og 500.000 blev produceret over de næste ca. 15 år.

I midten af halvtredserne eksperimenterede Per med en ny produktionslinje, der blev til den store serie af chamottevarer, som også blev produceret, helt til værkstedet lukkede. Hele tiden eksperimenterede han med nye glasurer, især til chamotten. Det blev til mange, så de har kun numre.

Familien har mange unikke stykker, som kan blive udlånt til udstillinger.

Palshus blev udstillet flere steder i Danmark: Den Permanente, Studio Schrader, København, Illums Bolighus og Håndarbejdets Fremme på Kgs. Nytorv, men også i udlandet. Bl.a. i Stockholm i 1954, Berlin Biennale 1953 og i New York, hos Pottery Barn v. Paul Secon sidst i 1950erne og begyndelsen af 60erne.

Udstillingen vil være om Per Linnemann-Schmidt både som billedhugger og som keramikker. Da der findes en del af hans skulpturer, både tidlige og sene, vil det være naturligt at inkludere nogle af disse i en udstilling. De vil sammen med stentøjet give et meget mere fuldstændigt billede af kunstneren.



Per Linnemann-Schmidt med operasanger
Gunder Knudsen 1934 i atelieret i Bredgade i København

Per Linnemann-Schmidt med professor Anker Engelund 1982
i tegnesalen på Sorø Akademi's Skole. Begge på samme plint.



Det Ny Kastet
13. juni - 9. august
Per Linnemann-Schmidt
og Palshus Stentøj



Mor med børn · Opstillet på børnehjemmet Lillegården · 1939



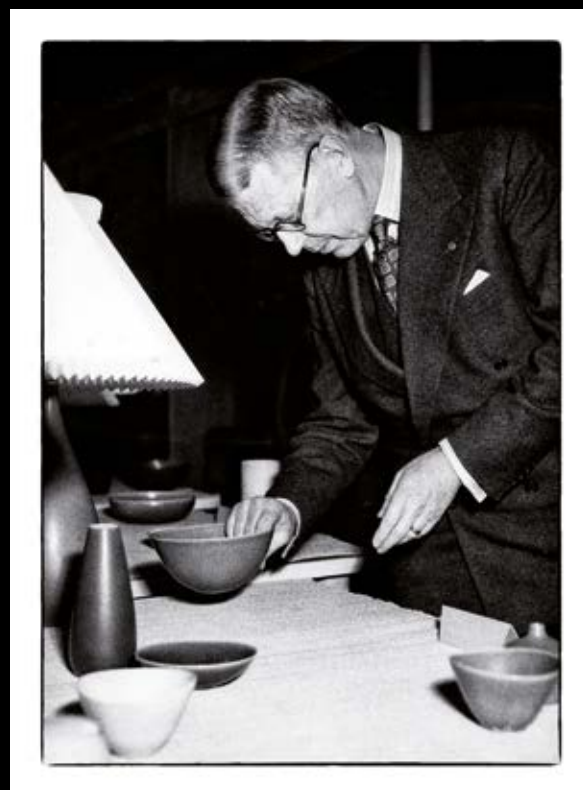
Fru Lone Hammershøj
1992



Rektor Arne Østergaard
Sorø Akademi 1980



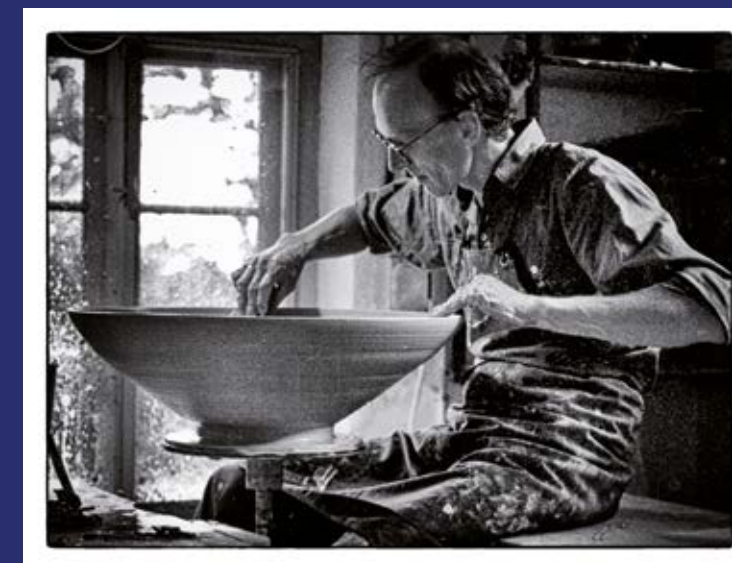
Professor dr.med. Dyre Trolle
1982



Hans Majestæt Gustav 6. Adolf af Sverige
Udstilling i Stockholm



Udstilling hos Studio Schrader
ca. 1953



TORSTEN MOSUMGAARD KERAMIK

“Siden jeg begyndte at arbejde med ler, har jeg altid bakset med lerblandinger. Jeg har hele tiden prøvet og ønsket at opnå den perfekte blanding, det perfekte miks. Foreløbig har det taget mig over et halvt århundrede, og jeg har endnu ikke funden mikset,” udtalte den nyligt afdøde keramikker Torsten Mosumgaard, hvis værker kan opleves på udstillingen på Heltborg Museum.

“Jeg er ikke kunstner, for jeg har altid bestræbt mig på at lære håndværket frem for den teoretiske baggrund. Derfor betegner jeg mig selv som kunsthåndværker med eftertryk på håndværker. En metier jeg er rigtig stolt af og har været det hele mit liv”.

“Keramik er for mig en måde at leve på og arbejde i mit eget lille kongerige,” udtalte Torsten Mosumgaard fornylig, og han var aktiv indtil dagen før sin død.

Dette kongerige bestod ikke mindst af dét, Torsten Mosumgaard selv betegnede som “mine huse.”

“Hvor mange huse har du lavet?” “Det ved jeg ikke. Vel en 300 stykker. En af mine venner, der er meget arkiverende, har bebrejdet mig ikke at skrive op, hvem der har husene. Jeg synes, at man let kan blive for selvhøjtidelig.”

Et kongerige i keramik og en række huse, som fremadrettet vil stå som et af Torsten Mosumgaards kunstneriske vandmærker eller, sagt mere jordnært af kunsthåndværkeren selv. “Vi har brug for det menneskelige, men måske også kunstnerisk eventyrlige i de ting, vi omgiver os med, og heri ligger og er min berettigelse.”



Hus - MuseumThy

Fernisering lørdag 14. juni kl 14.00, Heltborg Museum

ANNA HYLDEBORG

ANNA HYLDEBORG (F. 1976 I ÖREBRO, SVERIGE) ER EN SVENSK KUNSTNER BOSAT I HAURVIG UDEN FOR HVIDE SANDE. HUN HAR STUDERET PÅ DET KONGELIGE DANSKE KUNSTAKADEMI I KØBENHAVN.

“Mine malerier omhandler personlige temaer, der også er almene: Sorg, tab, uro, død; men også fornemmelserne af liv i planterne, blomsterne. Det er personlig transformation afspejlet i naturens former; en sommerfugl i puppen, en knop, som bliver blomst ... Derfor tager jeg udgangspunktet i specifikke følelser/psykologiske tilstande og lader dem styre maleriets udformning, hvor følelsen af at smelte sammen med omgivende natur er gennemgående.

Jeg arbejder for det meste i store formater. Jeg kan godt lide et format, som man kan forholde sig fysisk til, næsten 1 til 1. I dem lægges et mønster/grid som baggrund for at skabe en underliggende rytme og energi, hvilket gør, at der opnås en fornemmelse af hele maleriets flade. Kun et mønster bliver dog for dødt. Selve spændingen opstår, når en personlig historie af noget levende, ustruktureret bryder frem af strukturen. Planternes livscyklus har altid fascineret mig; deres duft, skønheden i deres stadier. På samme vis fascinerer kvinders livshistorier, personificeret i ansigter, der kigger mod betragteren.

Det visuelle er altid det primære, men jeg bruger også regler og dogmer for at styre maleriet til nye og uventede steder. Jeg kan godt lide at lade spor af idéer blive tilbage. Det gjorde må gerne blive i maleriet og skabe en transparens. Således består hvert maleri af lagvise erfaringer og løse strukturer, der efterhånden bliver mere og mere faste: Som luft, der opfører sig som sten.”



annahyldeborg.com

*My Room,
acrylic on canvas · 2024
150 x 100 cm*





Cherry Rain - oil on canvas, 2022 - 120 x 120 cm



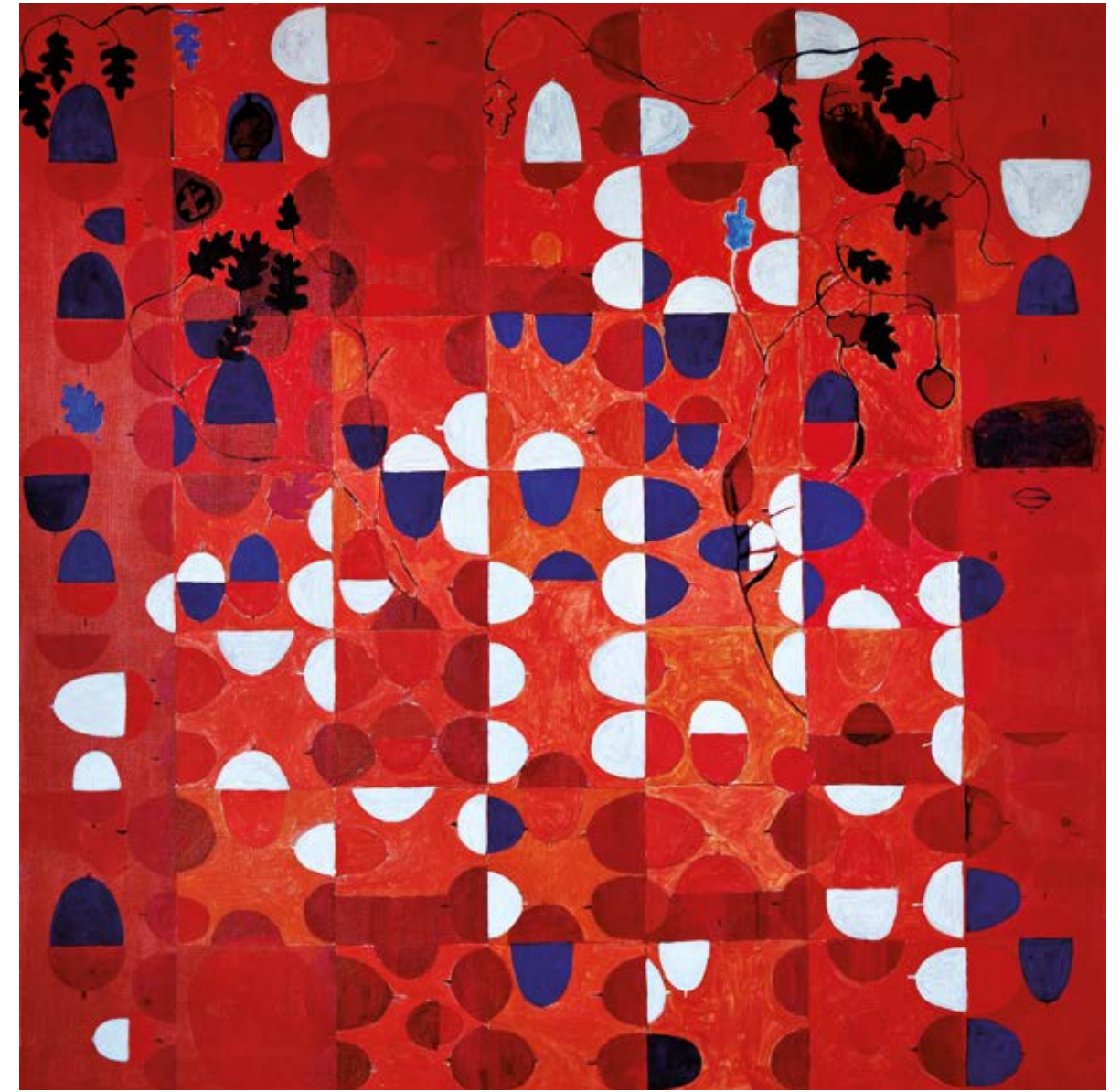
Mia - oil on canvas, 2023 - 140 x 140 cm



Cherry · oil on canvas, 2023 · 90 x 75 cm



Décevoir · oil on canvas, 2022 · 170 x 150 cm



Acorn Face · acrylic on canvas, 2024 · 140 x 140 cm

Morsø Kunstforening af 1961 - MK61

Holmen 7C
7900 Nykøbing Mors

mk61.dk

@morsoekunstforening

Torsdag - søndag, kl. 14-17



1. marts - 20. april
**Aarhus Kunstakademi
Afgang 2024 - Keramik**

26. april - 15. juni
**Hanne Skjold Knudsen
Når stilheden svarer**

21. juni - 10. august
**Anna Hyldeberg
Maleri**

MK61 og Holmen · MK61 råder over udstillingslokalet på første sal i en bygning opført på havnekajen i Nykøbing i 2013. Lokalet rummer med sit moderne udtryk og gode lysforhold nogle usædvanlige muligheder for udstillere. Bemærkelsesværdigt er også bygningsfællesskabet med øens billedskole for børn og voksne. Undervisningen på billedskolen drager ofte fordel af udstillingerne på Holmen, og børnekulturen på Mors får på den måde et professionelt rygstød. MK61 gør en dyd ud af at gå nye veje og tiltrække gæster, både lokalt og nationalt. Et solidt samarbejde med Kulturmødet Mors betyder, at lokalerne hvert år bruges til debatter og aktiviteter under de tre dages kulturmøde i august. På det seneste har MK61 også understøttet det lokale kunstnermiljø og etableringen af et lokalt kunstnerværksted inspireret af Bjørn Nørregaards tanker om atelierfællesskaber. MK61 har opbygget en stor samling af dansk kunst. Samlingen er til rådighed for udlån til lokale virksomheder og institutioner. Med de skiftende 5-6 årlige udstillinger forsøger MK61 at præsentere diversiteten i dansk kunst; fra det traditionelle til det conceptuelle udtryk. Mere om MK61' historie på mk61.dk

Kunstforeningen Det Ny Kastet

Det gamle Rådhus, Store Torv
7700 Thisted

detnykastet.dk
@detnykastet

Torsdag og fredag, kl. 14-17
Lørdag, kl. 11.00-13.30



31. januar - 15. marts
**Felix Pedersen
Punkt nedslag II**

22. marts - 24. maj
Alkymistisk Træf – Et keramisk møde mellem fortid og nutid

13. juni - 9. august
Per Linnemann-Schmidt og Palshus Stentøj

Kunstforeningen Det Ny Kastet holder til i Thisted gamle Rådhus på Store Torv i Thisted. Den imponerende rådhusbygning er opført i 1853 efter tegning af arkitekten Michael Gottlieb Birckner Bingesbøll (1800-1856). Arkitekturen er historicistisk med en entydig inspiration fra nederlandsk renæssance. "Med sit formsprog, farvesætning og konstruktion fremstår Bingesbølls Rådhus i Thisted som et enestående værk i dansk kontekst og et meget fint eksempel på et historicistisk provinsbyggeri. Bygningen indgår i Realdania By & Byggs samling af fredede og bevaringsværdige ejendomme". *Fra Realdania.dk*

Kunstsamlingen

Kunstforeningen Det Ny Kastet køber fortløbende kunstværker hos mange af de kunstnere, der har udstillet i foreningens regi. Samlingen rummer over 100 værker – malerier, tegninger, grafiske arbejder, keramik og mindre skulpturer. Alle de indkøbte værker er til salg. For at medvirke til at god kunst kan blive en naturlig del af hverdagen, tilbyder DNK desuden kommunens institutioner, foreninger og virksomheder at låne værker fra samlingen, til ophængning i fællesarealer. Mere info på detnykastet.dk

Sydthy Kunstforening

/Heltborg Museum,
Skårhøjvej 15
7760 Hurup Thy

sydthykunstforening.dk

Tirsdag - søndag, kl. 13-16



29. marts - 11. maj
**Helga Thagaard
Fugle og masker**

14. juni - 7. september
**Torsten Mosumgaard
Keramik**

Sydthy Kunstforening inviterer til foredrag i foråret 2025.

Søndag den 6. april 2025
kl. 14.00 på Heltborg Museum

Mit liv med kunst – og de grafiske teknikker

Helga Thagaard fortæller om sit liv med kunst. Hun vil fortælle om de grafiske teknikker i almindelighed og om de teknikker, hun selv mest bruger. Også støbning i bronze vil blive berørt.

Helga Thagaard vil medbringe fysiske eksempler til illustration af processerne med fremstilling af både grafik og skulptur.

Sydthy Kunstforening

udstiller på Heltborg Museum.

Åbningstider 2025:

23. marts - 30. juni

og 12. august - 31. oktober

Tirsdag - søndag og helligdage
kl. 13-16.00

1. juli - 11. august

Alle dage kl. 11-16.00

Det Nordatlantiske Fyr i Hanstholm

Tårnvej 7, 7730 Hanstholm

Hanstholmfyre.dk

@detnordatlantiskefyre

Fredag - søndag, samt ferier og helligdage kl. 10-16



8. marts - 1. juni
**Pernille Kjær
Forår**

15. marts - 6. april
**Thyendum
Views of Thy**

12. april - 9. juni
**Michael Abel
Ar, mærker & spor**

Det Nordatlantiske Fyr i Hanstholm er forvandlet til et unikt kulturelt og kunstnerisk mødested. Fyret er nu ikke blot et imponerende vartegn men også et sted, hvor kunst og kultur udfolder sig i al pragt. De engang ubenyttede bygninger er genoplivet som værksteder, boliger, udstillingslokaler og scener for koncerter og foredrag.

Det Nordatlantiske Fyr er mere end bare en udstillingslokation; det er en 180 år lang fortælling om fortiden og nutiden. Fyrbygningerne vidner om områdets betydning for skibstrafikken og som et stykke lokalhistorie, der beriger området. På Det Nordatlantiske Fyr residerer kunstnere og videnskabsfolk året rundt. De arbejder med stedsspecifikke projekter, der knytter deres kunst og forskning til området.

Fyret stræber efter at udvikle sin rolle som et læringsmiljø ved at formidle kunst og forskning samt ved at tilbyde faciliteter til konservatorier, akademier, universiteter og andre læringsinstitutioner. Det Nordatlantiske Fyr er et sted, hvor natur og kunst forenes i en unik symbiose. Dets forvandling til et kulturelt fyrtårn er en sand perle i det nordjyske kulturlandskab.

Fyrtårnet har åbent alle dage fra kl. 9 til 21.

Heltborg Museum

Skårhøjvej 15,
7760 Hurup Thy

museumthy.dk

@museumthy

Tirsdag - søndag kl. 13-16



29. marts - 31. oktober
**Vestlig Profil
– fra Agger til Bulbjerg**

Forfatteren St. St. Blicher foretog i 1838 en fodrejse fra Altona ved Hamborg til Skagen. Han gik langs Jyllands vestkyst og udgav i 1839 en lille rejsebeskrivelse fra turen. Han benævnte den "Vestlig Profil af den Cimbriske Halvø". I udstillingen sættes der billeder på Blichers beskrivelser af lokaliteter fra vandringen i Thy – altså fra ankomsten til Agger og udvandringen ved Bulbjerg.

Heltborg Museums kunstaffdeling

rummer værker af flere kunstnere med tilknytning til Thy. Maleren Jens Søndergaard (1895-1957) havde det meste af sin barndom i Hurup. Gennem hele sit liv blev han ved med at vende tilbage til sin barndoms natur, hvor han har malet sine tidligste og nogle af sine sidste billeder. Med sit ekspressive billedsprog anses Søndergaard for at være én af de vigtigste fornyere af den figurative kunst i mellemkrigstiden.

Lejlighedsvis udstilles værker af Leo Estvad, Ellen Raadal, Freddy Eriksen og Birthe Ohsten. Leo Estvad var københavner, men tabte sit hjerte til Thy. Han var maler, grafiker, kunstanmelder og forfatter. Ellen Raadal stammede fra Bedsted i Thy, og fra 1946 var et lille hus i Krik rammen om hendes liv. Freddy Eriksen kom til Thy i 1966. Hans billeder fik efterhånden plads i mange stuer på egnen. Siden 1969 opholdt Birthe Ohsten sig i Thy i sommerhalvåret, og hun boede til sin død i 2019 i Stenbjerg. I en tilbygning til Heltborg Museum er der opstillet skulpturer af Erland Knudssøn Madsen.

Skive Kunstmuseum

Havnevej 14
7800 Skive

skivemuseum.dk

@skivemuseum

Tirsdag - søndag kl. 12-16



17. januar - 28. september
**Carl-Henning Pedersen
Drømmebilleder**

17. januar - 18. maj
**Øjeblikke – Dialoger over tid.
En retrospektiv udstilling med værker af Bjarke Regn Svendsen**

17. januar 2025: Skive Museum bliver til **Skive Kunstmuseum**. Skive Museum skal være et entydigt kunstmuseum. Det sker allerede fra årsskiftet til 2025, hvor museets gæster kan træde ind i en verden af kunst.

Museet har en fin samling af dansk kunst fra midten af 1800-tallet og frem til i dag. To særlige områder i samlingen er den nyrealistiske kunstmaleri og det ekspressive landskabsmaleri.

Museet viser skiftevis udstillinger med værker fra museets samling og særudstillinger. Det kan være kunstudstillinger eller kulturhistoriske udstillinger, eller tema-udstillinger på tværs af emner.

I løbet af året finder en lang række arrangementer sted på Skive Kunstmuseum – foredrag, rundvisninger, ferieaktiviteter og meget andet. Følg med på www.skivemuseum.dk

Kunsthal Thy

Doveroddevej 3,
7760 Hurup Thy

kunsthalthy.dk

@kunsthalthy

Lørdag - søndag kl. 13-17



29. marts - 1. juni
**Judith Hopf
Fernisering lørdag 29. marts
kl. 13-16
Finissage søndag 1. juni kl. 13-16**

14. juni - 3. august

Elif Saydam
Fernisering lørdag 14. juni kl. 13-16
Finissage søndag 3. august
kl. 13-16

Kunsthal Thy er et udstillingssted for samtidskunst på højt niveau. Kunsthallen befinder sig i den 400 kvm store lade til Danmarks måske ældste bondegård Dovergaard. Stedet åbnede i 2023, og hvert år præsenteres tre udstillinger af danske og internationale kunstnere med fokus på skulptur og installation, som kan tage livet med det markante rum. Initiativtager til kunsthallen er billedkunstner Rasmus Søndergaard Johannsen, som også er kunstfaglig leder. Kunsthal Thy blev i 2024 støttet af Statens Kunstfond, Thisted Kommune, Ny Carlsbergfondet, 15. Juni Fonden, Augustinusfonden, Gangstedfonden, Louis Hansen Fonden og LAG Thy-Mors.

I forbindelse med de enkelte udstillinger tilrettelægges aktiviteter med samarbejdspartnere, så kunsten formidles til og bruges af børn og unge med særlige behov og psykisk sårbare voksne. Der arbejdes desuden tæt sammen med lokale aktører og frivillige og lægges derigennem vægt på forankringen i lokalmiljøet.

De udstillende billedkunstnere betales honorar efter de anbefalede minimumshonorarer aftalt mellem Organisationen Danske Museer og Billedkunstneres Forbund.



J.P. Jacobsen Selskabet
Thisted
jpselskabet.dk

5. april - 11. maj
J.P. Jacobsen Aktualiseret
Thisted Gamle Rådhus

J.P. Jacobsen Selskabet sætter i foråret 2025 fokus på forfatteren J.P. Jacobsen med udstillingen J.P. Jacobsen Aktualiseret. Udstillingen præsenterer 7 danske samtidskunstneres bud på og fortolkning af Jacobsens natur- og menneskesyn.

Udstillingen, som vises i Det Gamle Rådhus' stueetage, bliver fortættet – akkurat som Jacobsens forfatterskab – og sætter således fokus på de inviterede kunstneres vinkel på forfatterens menneske- og natursyn, som det kan ses i dag. Det står således de inviterede kunstnere frit for, hvordan emnet fortolkes.

Der vil blive vist værker i forskellige medier såsom tegning, skulptur, keramik, installationskunst, tekstil og mixed media.

De udstillende kunstnere er: Lea Nielsen, Signe Parkins, Kamilla Jørgensen, Sophus Ejler Jepsen, Rasmus Søndergaard Johannsen, Peter Callesen og Thomas Wolsing.

J.P. Jacobsen Selskabet har som formål at arbejde for udbredelse af og kendskab til Jacobsens liv og værk og at værne om de minder, vi har om forfatteren og digteren, ligesom Selskabet løbende arbejder på at vise J.P. Jacobsens stadige aktualitet.

OMKRING LIMFJORDEN OG VED VESTERHAVET



Museet for Religiøs Kunst
Strandvejen 13,
7620 Lemvig
mfrk.dk

Nyt blod

26. januar til 14. december
Museet har udvidet sin kunstsamling betragteligt de seneste 5 år. Kom og oplev de nye værker.

Spot på Alexander Tovborg

26. januar til 23. februar
Som en del af Nyt Blod udstillingen sættes der spot på kunstneren Alexander Tovborg.

Du ser mig an – som jeg ser dig

2. marts til 8. juni
Museet har som noget nyt valgt at arbejde med et fælles emne for to af årets særudstillinger. Udstillingerne udforsker på hver deres måde blikke på og fra Grønland på tværs af tid, køn og nationalitet. "Du ser mig an – som jeg ser dig" er den første af de to udstillinger.

Hans Lynges – Lidenskab skal der til!

22. juni til 14. december
Særudstilling med den afdøde multikunstner Hans Lynges (1906-1988).

I 1994 åbnede Museet for Religiøs Kunst. Idéen til at etablere et tema-museum i Lemvig voksede ud af et lokalt initiativ inspireret af Bodil Kaalunds udsmykning af Lemvig Kirke. Museet slog snart sit navn fast som et seriøst museum med ambitiøse særudstillinger, herunder med Marc Chagall og Edvard Munch.



Gimsinghoved Kunst- og Kulturcenter · Kulturcenter Struer
Gimsinghoved 1, 7600 Struer
gimsinghoved.dk

11. januar til 9. marts

Atlantis – Paul Cederdorff

Den anerkendte og lokalt bosatte kunstner har stor tilknytning til Gimsinghoved og har blandt andet flere smukke værker i centrets skulpturhave. Derfor er det meget naturligt at opsætte Pauls 65-årsjubilæumsudstilling på Gimsinghoved. Temaet bliver Paul Cederdorff og jagten på Atlantis.

Den smukke proprietærgård, Gimsinghoved, bærer i sig en ganske interessant historie. Nemlig historien om en lille landsby, en stor gård med internationale kontakter, et nyt og anderledes boligmiljø og et spændende kultursted.



Kirsten Kjærs Museum
Langvadvej 64, 7741 Frøstrup
kkmuseum.dk

Et privat kunstmuseum i Thy med værker af Kirsten Kjær. Desuden arrangeres skiftende udstillinger med inviterede kunstnere i sidegallerierne. Der afholdes hyppigt koncerter, og museet tilbyder arbejdsophold for udøvende kunstnere.



Holstebro Kunstmuseum
Museumsvej 2,
7500 Holstebro
holstebrokunstmuseum.dk

Museet viser dansk kunst og kunsthåndværk fra 1930'erne til i dag, fortalt af få men betydende kunstnere, der gerne vises retrospektivt og med mange værker.

Indtil 4. maj
Menneske først – Astrid Noacks Studiesamling

Billedhugger Astrid Noacks (1888-1954) Studiesamling udgør tyngdepunktet for én af det 20. århundredes store og usædvanlige skikkelser i dansk kunst. Hun blev født i Ribe og uddannet billedskærer på Vallekilde Højskole i 1910. I 1935 blev Noack det eksperimenterende udstillingsfællesskab Kunstnersammenslutningen Grønningens første kvindelige medlem, en udtagelse fra sammenslutningens egne regler dengang.

Indtil 9. marts
FABRICA – Eva Steen Christensen og Nikolaj Danielsen

Udstillingen FABRICA tager udgangspunkt i et intimt hverdagsobjekt, nemlig tekstilet: som tøj, som symbol, identitet og materiale. Du må både røre, se og lytte. Det er som regel ikke sådan, det er på et museum. Men det må man godt i sanseudstillingen FABRICA. For her handler det om at fortælle historier og åbne op for nye, anderledes universer, der appellerer til nysgerrigheden og giver os lyst til at udforske – at røre, lytte, lugte, kravle, iklæde os tekstiler og spille en rolle.



Jens Søndergaards Museum
Transvej 4, Ferring,
7620 Lemvig
jenssoendergaard.dk

Museet ligger yderst på skrænten ved Ferring i en storslået natur, med udsigt over Vesterhavet. Jens Søndergaard var en af de væsentlige skikkelser i dansk modernisme i begyndelsen af 1900-tallet. Han var ekspressionist, og hans foretrukne motiver var havet og landskaber. Mange af de malerier, der findes på museet, skildrer dramaet mellem natur og menneske.



Kunst- og Kulturcentret Tuskær
Tuskærvej 9,
7620 Lemvig
tuskaer.dk

Bag det yderste dige i Fjaltring ligger Kulturcentret Tuskær. – Et studiested med rum for fordybelse, hvor det enkelte menneske kan hente oplevelser og få inspiration til næring af de livgivende og skabende kræfter, vi alle er udrustet med. Den omgivende natur er enkel og stærk. Her er luft og lys – og mørke, når det er mørkt. Her er havet med sin evige bevægelse, som minder os om, at også vi må være i bevægelse, skal vi holde os levende i tanke, fantasi og følelse.

Kolofon

M'K'S Magasin 009 – 1. halvår 2025

Morsø Kunstforening af 1961
Kunstforeningen Det Ny Kastet
Sydthy Kunstforening
Det Nordatlantiske Fyr i Hanstholm
Heltborg Museum
Skive kunstmuseum
Kunsthø Thy

Grafik/Design
FinnNygaard.com

Tryk
TypoGraphic

Forside
"Nattens Drøm"
Foto · Ralf T. Søndergaard.
Carl-Henning Pedersen &
Else Alfelts MuseumFoto

Fotoliste
Finn Nygaard, s. 8
Brian Poulsen, s. 14
Jens Hartmann Schmidt, s. 21
Rine Rodin, s. 41
Erik Balle, s. 42
Mathias Völzke, s. 43
Niels Fabæk, s. 52
Hanne Skjold Knudsen, s. 53
Deidra Witschorke, s. 57/58/60

ISSN 2794-6266
M'K'S Magasin/trykt udgave
ISSN 2794-6274
M'K'S Magasin/online

Morsø Kunstforening af 1961 · MK61

Holmen 7C

7900 Nykøbing Mors

Kunstforeningen Det Ny Kastet

Det gamle Rådhus

Store Torv

7700 Thisted

Sydthy Kunstforening

/Heltborg Museum

Skårhøjvej 15

7760 Hurup · Thy

Det Nordatlantiske Fyr

i Hanstholm

Tårnvej 7

7730 Hanstholm

Heltborg Museum

Skårhøjvej 15

7760 Hurup Thy

Skive Kunstmuseum

Havnevej 14

7800 Skive

Kunsthøjskolen Thy

Doveroddevej 3

7760 Hurup Thy